



EVROPSKÁ UNIE
Evropské strukturální a investiční fondy
Operační program Výzkum, vývoj a vzdělávání



MÍSTNÍ AKČNÍ PLÁN ROZVOJE VZDĚLÁVÁNÍ V ORP ROŽNOV POD RADHOŠTĚM



MAPII ROŽNOVSKO

AKTUALIZOVANÁ VERZE DOKUMENTU

ke dni: 30.6.2022

Projekt „Místní akční plán rozvoje vzdělávání II. v ORP Rožnov p.R.“,
reg. č. CZ.02.3.68/0.0/0.0/17_047/0010697.

Obsah

1	Úvodní část MAP	3
1.1	Úvodní slovo	3
1.2	Co je to MAP	4
1.3	Informace o projektu	4
2	Analytická část MAP	15
2.1	Základní informace o ORP Rožnov pod Radhoštěm	15
2.1.1	Obce ORP Rožnov pod Radhoštěm	15
2.1.2	Vývoj počtu obyvatel ORP Rožnov pod Radhoštěm	15
2.1.3	Věková struktura obyvatel.....	18
2.1.4	Vzdělanostní struktura	20
2.1.5	Situace na trhu práce	22
2.2	Dotazníkové šetření potřeb mateřských škol ORP Rožnov p. R.....	24
2.4	Základní informace o školství v ORP Rožnov pod Radhoštěm	34
2.4.1	Základní školy	34
2.4.2	Mateřské školy.....	39
3	Strategická část MAP	48
3.1	Úvod	48
3.2	Vize	48
3.3	Popis zapojených aktérů	49
3.4	Priority a cíle	51
3.5	Vazba cílů MAP na opatření	63
3.6	Prioritizace témat.....	65
4	IMPLEMENTAČNÍ ČÁST MAP - Roční akční plán - Osnova ročního akčního plánu	66
5	Závěr	67
6	Seznam zkratk	67
7	Seznam příloh	69

1 Úvodní část MAP

1.1 Úvodní slovo

Osobně jsem přesvědčen, že mimořádná starost o školství ze strany všech aktérů ovlivňujících výchovu a vzdělávání je nezbytným předpokladem pro rozvoj osobnosti každého mladého člověka a v konečném důsledku přispěje k úspěšnosti celého rožnovského regionu. Jsem proto velice rád, že při přípravě zpracování Místního akčního plánu rozvoje vzdělávání v ORP Rožnov pod Radhoštěm (MAP) jsme mohli navázat na dlouholetou spolupráci ředitelů škol rožnovského regionu a dobrou součinnost se starosty jednotlivých obcí. Mile mě překvapilo, že se nám podařilo splnit cíl, aby se do MAP zapojilo co nejvíce aktérů a dále především ti, kterých se vzdělávání nejvíce týká, tj. pedagogové, ale i ostatní pracovníci škol a rodiče dětí a žáků.

Při realizaci MAP jsme dodrželi stanovený záměr, aby veškeré navrhované aktivity vzešly tzv. „zespodu“, to znamená, aby byly především iniciovány členy pracovních skupin a podskupin. 82 stanovených aktivit v Akčním plánu MAP je výsledkem především jejich záslužné práce. Víme, že zkvalitnění úrovně vzdělávání a výchovy je dlouhodobý proces, jehož výsledky nejsou okamžité. Čeká nás proto ještě dlouhá cesta ke splnění tohoto cíle. Prostřednictvím MAP jsme získali dobrého průvodce po této cestě, který nás může dovést co nejdříve do stanoveného cíle.

Chtěl bych poděkovat nejen realizačnímu týmu a členům pracovních skupin a podskupin, ale hlavně všem, kteří úroveň našeho školství v rožnovském regionu tvoří. Zodpovědným učitelům a nepedagogickým pracovníkům škol, ředitelům a manažerům škol, rodičům, radním a zastupitelům obcí, představitelům organizací pracujících s mládeží, zástupcům podnikatelů a všem dalším aktérům a občanům, kterým úroveň školství v našem rožnovském mikroregionu není lhostejná.

Ing. Dušan Vrážel
původní předseda Řídícího výboru MAP

1.2 Co je to MAP

MAP (Místní akční plánování rozvoje vzdělávání) je soubor aktivit, které vedou k rozvoji a zvyšování kvality vzdělávání dětí a žáků do 15 let na Rožnovsku. MAP dle metodiky Ministerstva školství, mládeže a tělovýchovy ČR musí být prioritně zaměřen na rozvoj kvalitního a inkluzivního vzdělávání dětí a žáků do 15 let a musí zahrnovat oblasti včasné péče, předškolního, základního, zájmového a neformálního vzdělávání. Nejpodstatnější charakteristikou projektu MAP je snaha o vytvoření strategie rozvoje vzdělávání tvořené na bázi komunitního plánování – tedy v partnerství, za účasti všech stran, kterých se oblast vzdělávání dětí do 15 let na Rožnovsku týká. Návrhy a aktivity jsou diskutovány v pracovních skupinách a jejich podskupinách, na vzdělávacích akcích, neformálních setkáních a konzultacích se zapojením všech zájemců – mateřských škol, základních škol, neziskových organizací, zástupců úřadů a veřejnosti. Proto mezi základní činnosti v rámci MAP patří sdílení dobrých praxí, plánování jejich zavádění na dalších školách a co nejširší spolupráce při jejich uplatňování.

Aktivity MAP pomáhají v našich školách rozvíjet motivující kulturu zaměřenou na rozvoj potenciálu a osobnosti dětí a žáků, maximální úspěch pro každého žáka a každého učitele a na trvalý rozvoj organizací v oblasti vzdělávání.

Realizací projektu MAP je vytvořena strategie rozvoje vzdělávání na Rožnovsku, akční plán, jehož následná realizace, vyhodnocení a průběžná aktualizace přispěje k dosažení cílů MAP – zvýšení kvality vzdělávání na Rožnovsku a zpřístupnění kvalitního vzdělávání pro každé dítě a žáka.

1.3 Informace o projektu

Základní informace o projektu

Celý název projektu: Místní akční plán rozvoje vzdělávání II. v ORP Rožnov p.R.

Zkrácený název projektu: MAP II

Registrační číslo projektu: CZ.02.3.68/0.0/0.0/17_047/0010697

Příjemce projektu: Sdružení Mikroregion Rožnovsko

Realizace projektu: 42 měsíců – 1.9.2019 – 30.6.2022

Rozpočet projektu: 10 950 984,40 Kč

Finanční zajištění projektu: projekt je financován z prostředků ESF prostřednictvím Operačního programu Výzkum, vývoj a vzdělávání, státního rozpočtu ČR a rozpočtu obcí Sdružení Mikroregion Rožnovsko.

Hlavním cílem projektu Místního akčního plánování na Rožnovsku je zlepšit úroveň a kvalitu vzdělávání v mateřských a základních školách tím, že bude podpořena spolupráce zřizovatelů, škol a ostatních

aktérů ve vzdělávání. To znamená společné informování, vzdělávání a plánování partnerských aktivit pro řešení místně specifických problémů a potřeb. Projekt je zaměřen na rozvoj kvalitního a inkluzivního vzdělávání dětí a žáků do 15 let. Zahrnuje oblasti včasné péče, předškolního a základního, zájmového a neformálního vzdělávání.

Cílem projektu je dále dlouhodobě udržitelné fungování partnerství aktérů ve školství a vzdělávání v území ORP Rožnov pod Radhoštěm, jehož činnost bude koordinována Řídícím výborem a definována vizí, cíli a prioritami Strategického rámce MAP ORP Rožnov pod Radhoštěm.

Specifické cíle projektu jsou následující:

1. Rozvinout a udržet stávající struktury partnerství MAP a aktualizovat analytické, strategické i implementační části prvního stávajícího dokumentu MAP ORP Rožnov pod Radhoštěm.
2. Podpořit strategické plánování na 25ti školách v regionu ORP Rožnov pod Radhoštěm. Konkrétně se jedná o 9 mateřských škol, 15 základních škol a 1 základní uměleckou školu.
3. Prohlubovat znalostní kapacity 7 cílových skupin projektu
4. Zkvalitnit komunikaci partnerství MAP s aktéry školství a vzdělávání v území ORP Rožnov pod Radhoštěm

MAP se zabývá problematikou řízení a hodnocení kvality vzdělávání. MAP také řeší trvalý pedagogický rozvoj základních a mateřských škol, výměnu zkušeností mezi jednotlivými zapojenými subjekty, rozvoj mimoškolního vzdělávání a jiné. Proces tvorby MAP podpořil dlouhodobé systematické plánování ve školství a vzdělávání na území SO ORP Rožnov pod Radhoštěm.

Uspořádání účastníků v projektu, jeho vedení a klíčový aktéři

Nastavení uspořádání účastníků v projektu Místní akční plán rozvoje vzdělávání II v ORP Rožnov p.R, dále jen MAPII, se doposud jeví jako optimální. Při jeho nastavování jsme vycházeli z předchozích zkušeností realizovaných projektů, konkrétně projektu z výzvy č. 46, Operačního programu Vzdělávání pro konkurenceschopnost: „**Zvyšování kvality základního vzdělávání v ORP Rožnov pod Radhoštěm**“ a projektu z výzvy č. 02_15_005, Operačního programu Výzkum, vývoj a vzdělávání: „**Místní akční plán rozvoje vzdělávání v ORP Rožnov pod Radhoštěm**“, tzv. MAP+. Realizační tým projektu zůstal téměř nezměněn, což významně usnadnilo realizaci projektu MAPII. Spolupráce s místními aktéry vzdělávání je plně funkční. Lze tedy konstatovat, že byla vytvořena funkční struktura tvorby, naplňování a řízení MAPII.

Pro vytvoření systému pro řízení a naplňování opatření MAPII máme vytvořen:

- 1) projektový realizační tým,**
- 2) řídicí výbor MAP,**
- 3) sedm pracovních skupina a sedm podskupin na konkrétní témata.**

Projektový tým

Projektový realizační tým se pravidelně schází a řeší dílčí kroky pro správnou realizaci projektu. Je vytvořeno funkční Partnerství MAP složené ze zástupců všech zapojených ZŠ a MŠ, obcí, organizací neformálního vzdělávání.

Řídicí výbor MAP

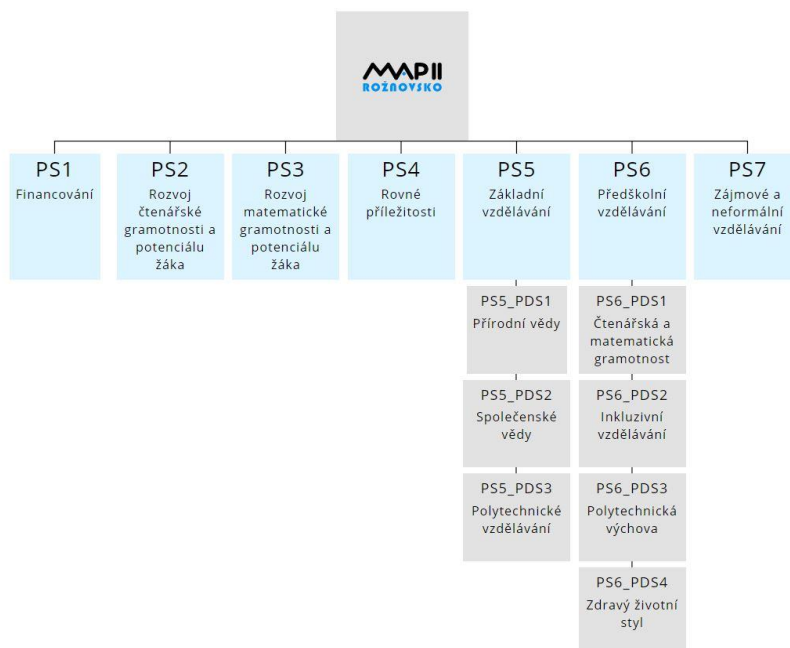
Je složen z vybraných zástupců Partnerství a povinných zástupců definovaných Postupy MAP; má předsedu a schvaluje dokumenty navržené partnerstvím a pracovními skupinami. Zodpovídá za podobu Strategického rámce priorit, Dohody o investičních prioritách a Akčního plánu.

Zástupce	Jméno zástupce v Řídicím výboru
RT MAP	Ing. Jan Kučera, MSc.
zřizovatelů škol	Mgr. Pavel Drda Bc. Pavel Mana Ing. Radim Gálik Bc. Rudolf Bernát Ing. Vladimír Petružela Ing. Emil Korduliak Zdenek Porubský Ing. Lubomír Vaculín doc. Mgr. Petr Kopecký, Ph.D.
vedení škol	Mgr. Miroslav Kokinopulos PaedDr. Anna Kovářňová Mgr. Milena Kohoutová
učitelů	Mgr. Petr Urda Bc. Lenka Habartíková
školních družin, školních klubů	Bc. Jana Kliková
Základní umělecké školy	Bc. Petr Hofman
Střediska volného času	Mgr. Martin Navařík
Krajského akčního plánování	Ing. Radovan Výsmek
rodičů	Ing. Petra Kafková
Místní akční skupiny	Ing. Ondřej Neuman
Centra podpory projektu SRP	Ing. Bc. Radka Krčková
MěÚ Rožnov p.R. - sociální odbor (OSPOD)	Mgr. Hana Janušová

Pracovní skupiny

V rámci projektu funguje sedm pracovních skupin a sedm pracovních podskupin:

- PS 1. Financování
- PS 2. Rozvoj čtenářské gramotnosti a potenciálu žáka
- PS 3. Rozvoj matematické gramotnosti a potenciálu žáka
- PS4. Rovné příležitosti
- PS5. Základní vzdělávání
 - PS5_PSDS1. Přírodní vědy
 - PS5_PDS2. Společenské vědy
 - PS5_PDS3. Polytechnické vzdělávání
- PS6. Předškolní vzdělávání
 - PS6_PDS1. Čtenářská a matematická gramotnost
 - PS6_PDS2. Inkluzivní vzdělávání
 - PS6_PDS3. Polytechnická výchova
 - PS6_PDS4. Zdravý životní styl
- PS7. Zájmové a neformální vzdělávání



Odborné zajištění diskuzních platforem

Pracovní skupiny jsou rovnoměrně složeny ze zástupců zadavatele, poskytovatele a uživatele vzdělávání. Každá pracovní skupina má zvoleného garanta pracovní skupiny, který pravidelně přenáší

informace Řídícímu výboru MAP. Dále máme 7 funkčních pracovních podskupin, které jsou tematicky zaměřené. Každá podskupina má svého vedoucího, kterého jsme proškolili a vytvořili mu metodiku pro práci se skupinou. Vedoucí jednotlivých podskupin mají povinnost zúčastnit se jednání pracovní skupin a přenášet informace a nejdůležitější výstupy členům nadřízených pracovních skupin. V pracovních skupinách a podskupinách je aktivně zaangažováno 156 osob z pedagogů MŠ, ZŠ, rodičů, zástupců zájmových organizací a dalších organizací činných ve vzdělávání.

Všichni vedoucí jsou odborně zdatní, jedná se o specialisty na danou problematiku z místního regionu. Všechna jednání řídí a facilituje metodik projektu, pracovník s dlouholetými zkušenostmi v oblasti strategického plánování.

Setkávání členů MAP

Setkávání členů MAP probíhá formou skupinové práce. Jednotliví členové jsou svolávání prostřednictvím elektronické komunikace koordinátorem projektu MAP. Na termínu jednání se domlouvají členové pracovních skupin přímo na jednání jednotlivé pracovní skupiny. Následně je vytvořena pozvánka a odeslána těmto členům s prosbou o potvrzení účasti. Pozvánku dostávají rovněž členové realizačního týmu, vedení MAS, vedení Sdružení Mikroregionu a vedení města Rožnov pod Radhoštěm.

Pracovní skupiny se setkávají zpravidla jednou za 2 měsíce, pracovní podskupiny dle potřeby řešení aktuální situace (vícekrát měsíčně). Jednání pracovních podskupin se zúčastňuje manažerka projektu.

Řídící výbor jedná každého půl roku. Jednání řídicího výboru i pracovních skupin moderuje metodik projektu, zkušený facilitátor. Všechna jednání se rovněž účastní manažerka projektu, koordinátorka projektu MAP a odborný garant projektu. Na všechna jednání je rovněž pozván zástupce Města Rožnov pod Radhoštěm. Jednání pracovních skupin se aktivně zúčastňuje pan Místostarosta.

Zapojené subjekty
Příjemce a partner projektu
Sdružení Mikroregion Rožnovsko
Mateřské školy
Mateřská škola Na Zahradách, Rožnov p. R., příspěvková organizace
Mateřská škola 1. máje 1153, Rožnov p. R., příspěvková organizace
Mateřská škola 5. května 1527, Rožnov p. R., příspěvková organizace

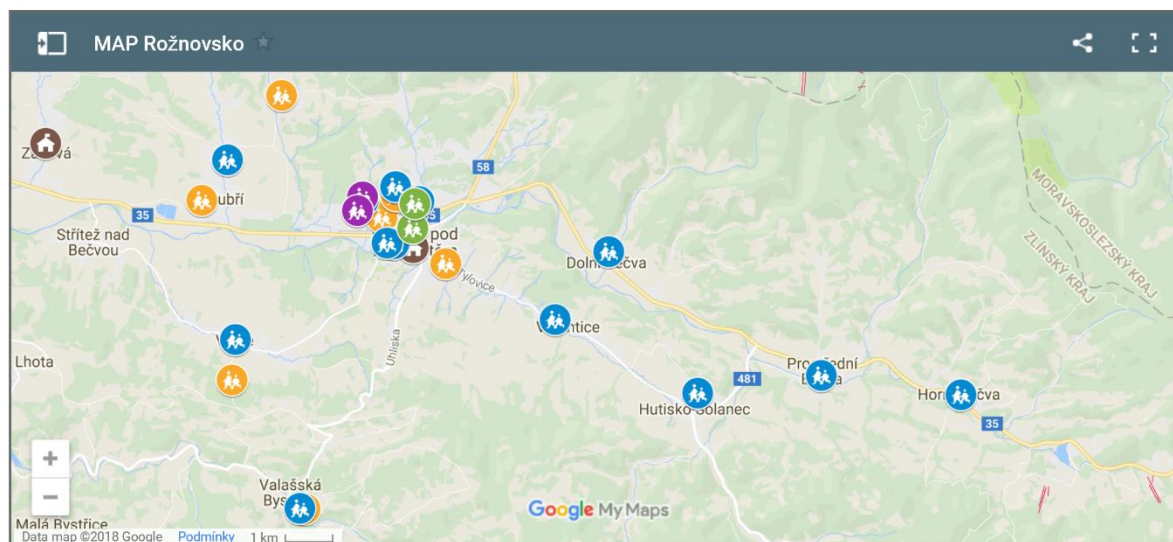
Mateřská škola Radost, Rožnov p. R., příspěvková organizace
Mateřská škola PRAMÍNEK, Valašská Bystřice, okres Vsetín
Mateřská škola Vidče, okres Vsetín
Mateřská škola Zubří, Sídliště 6. května 1109, okres Vsetín
Mateřská škola DUHA, Na Potoku 369, Zubří, okres Vsetín
Rožnovská lesní mateřská škola z.s.
Základní školy
Základní škola Koryčanské Paseky, Rožnov p. R., příspěvková organizace
Základní škola Záhumení, Rožnov p. R., příspěvková organizace
Základní škola 5. května, Rožnov p. R., příspěvková organizace
Základní škola Pod Skalkou, Rožnov p. R., příspěvková organizace
Základní škola Videčská, Rožnov p. R., příspěvková organizace
Základní škola a mateřská škola Dolní Bečva, okres Vsetín
Základní škola a Mateřská škola, Prostřední Bečva, okres Vsetín příspěvková organizace
Základní škola T. G. Masaryka a mateřská škola Horní Bečva, okres Vsetín
Základní škola a mateřská škola Hutisko - Solanec
Základní škola Valašská Bystřice, okres Vsetín
Základní škola a Mateřská škola Vigantice, okres Vsetín, příspěvková organizace
Základní škola Vidče, okres Vsetín
Základní škola Sedmikráska, o.p.s.
Základní škola Rožnov pod Radhoštěm, Tyršovo nábřeží
Základní škola Zubří, okres Vsetín
Střední školy
Gymnázium Rožnov pod Radhoštěm
Střední škola informatiky, elektrotechniky a řemesel Rožnov pod Radhoštěm
Ostatní školská zařízení
Základní umělecká škola Rožnov pod Radhoštěm
Středisko volného času Rožnov p. R., příspěvková organizace
Ostatní subjekty
Městská knihovna Rožnov p. R., příspěvková organizace
Mamila, z.s. Rožnov p. R.
Pedagogicko psychologická poradna – pracoviště Valašské Meziříčí
Speciálně pedagogické centrum – pracoviště Valašské Meziříčí

OSPOD – orgán sociálně-právní ochrany dětí Rožnov p. R.

Valašské muzeum v přírodě – Rožnov p. R.

Soukromá školka Klubko

Montessori školka Na vlně



Průběh spolupráce MAPII

Projekt MAPII je založen mimo jiné na **principu spolupráce**, tedy snaze, aby spolu navázalo a posléze prohlubovalo kontakt a spolupráci co nejvíce subjektů podílejících se na vzdělávání – od zřizovatelů přes samotné školy vč. rodičů až po subjekty neformálního a zájmového vzdělávání.

Jedná se o tzv. **Partnerství MAP**, které vzniklo a vyvíjelo se již v průběhu projektů preMAP a MAP+ a pokračuje i v MAPII, a které lze chápat jako širší pojetí cílené spolupráce aktérů vzdělávání. Partnerství MAP je otevřené všem zájemcům o rozvoj kvalitní vzdělávací soustavy na území ORP Rožnov pod Radhoštěm. Jeho cílem je iniciovat a posílit vazby mezi různými institucemi, představit jejich aktivity v oblasti vzdělávání a vytvořit tak základ funkční spolupráce. Velmi žádoucí je rovněž výměna zkušeností a odborných znalostí vedoucích ke zkvalitnění a rozvoji vzdělávací soustavy na místní úrovni, včetně vzdělávání zájmového a neformálního.

Partnerství MAP není deklarováno žádnou písemnou smlouvou, jedná se o spolupráci aktérů, která je založena na dobrovolnosti, otevřenosti, a především možnosti se kdykoli a jakkoli zapojit a pomoci tak zkvalitnit vzdělávací soustavu v daném území.

Do Partnerství MAP vstupuje každý subjekt či aktér kdykoli během realizace projektu tím, že projevil zájem o projekt MAP a svým, byť i nepatrným dílem, se rozhodl ovlivnit jeho výstupy.

Vznik partnerství a jeho fungování je nastaveno tak, aby respektovalo principy MAP, a to:

➤ **Princip spolupráce** – spolupráce fungovala na místní úrovni následovně:

- oblast předškolního vzdělávání - kontakt spolu navázaly **mateřské školy** formou neformálních setkávání. V rámci jednání pracovní skupiny pro předškolní vzdělávání a pracovních podskupin předškolního vzdělávání se pravidelně setkávali zástupci mateřských škol, zřizovatelů, rodičů a zástupců poradenských center, kteří spolu debatovali nad problémy v oblasti předškolního vzdělávání. Spolupracovali na tvorbě SWOT-3 analýzy, cílů a opatření a dávali podněty a požadavky členům realizačního týmu na konkrétní aktivity, které se vztahovaly k projednávaným problémům. Na základě požadavků z pracovní skupiny předškolního vzdělávání byly od ledna 2019 realizovány aktivity spolupráce s cílem navázat či prohloubit spolupráci mezi pedagogy jednotlivých MŠ a poskytnout jim prostor pro vzájemnou výměnu zkušeností.

- oblast základního vzdělávání - zástupci **základních škol**, zřizovatelů a rodičů se formou účasti v pracovních skupinách podíleli na tvorbě SWOT-3 analýzy, cílů a opatření. V oblasti základního vzdělávání se pravidelně setkávali pedagogové ZŠ z ORP Rožnov pod Radhoštěm na jednáních pracovních podskupin, kde spolu debatovali a identifikovali problémové oblasti. Výstupy z jednání předávali členům realizačního týmu, kteří na tyto podněty adekvátně reagovali. Byly realizovány semináře DVPP na různá témata dle doporučení zástupců jednotlivých podskupin, dále byli realizovány workshopy a odborné exkurze s cílem výměny zkušeností např. s prací s dětmi se SVP. Pro ředitele základních škol z ORP Rožnov pod Radhoštěm a jejich zřizovatele byl zrealizován výjezdní seminář tematicky zaměřený na problematiku financování škol, jehož součástí byl seminář týkající se povinností a problémů související s organizací mimoškolních akcí a výběru peněz od rodičů.

- oblast neformálního a zájmového vzdělávání (NZV) - na pravidelných setkáních pracovní skupiny a pracovních podskupin se setkávali zástupci **neformálního a zájmového vzdělávání**, kteří řešili problémy spojené s jejich profesí. Došlo k prohloubení kontaktů mezi zástupci Střediska volného času a ostatních zástupců neformálního a zájmového vzdělávání z řad vychovatelek ŠD, kteří diskutovali a definovali problémy vyskytující se v rámci jejich každodenní činnosti. Své náměty a požadavky předávali členům realizačního týmu, kteří dle projektových možností na tyto podněty reagovali. Byli realizovány např. akreditované Kurzy první pomoci, DVPP semináře zaměřené na oblasti NZV.

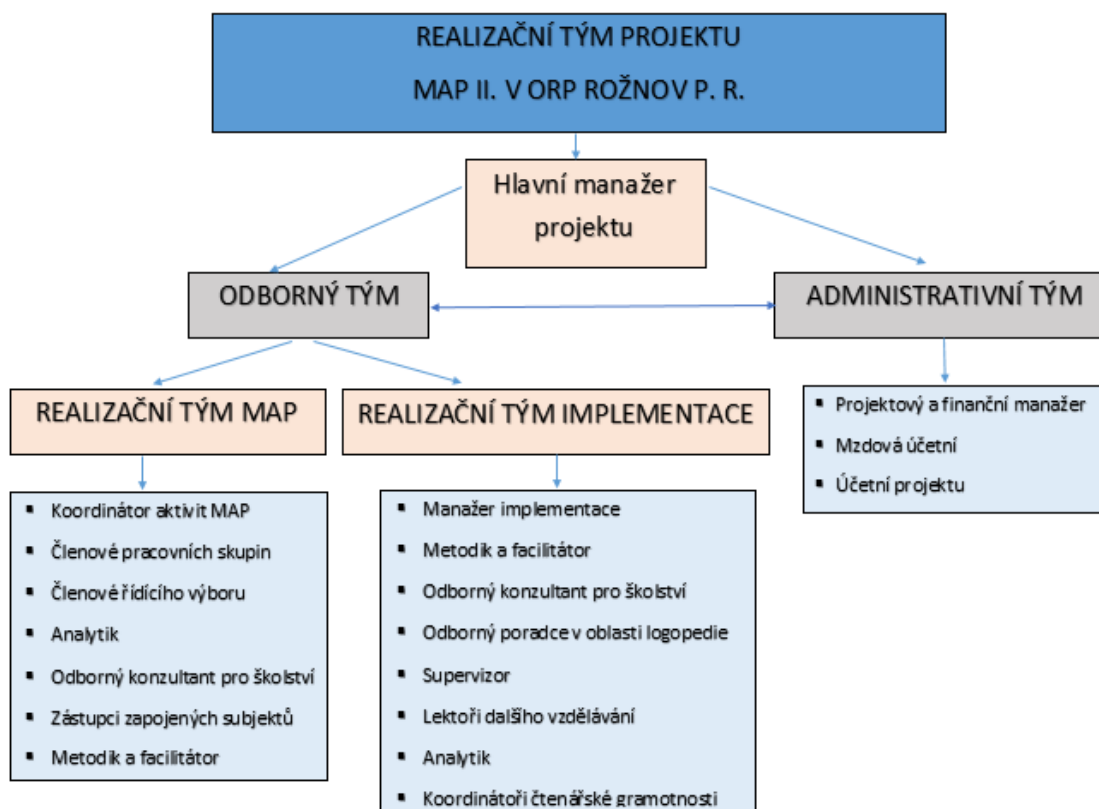
- vedle aktivit spolupráce mezi subjekty zapojenými do projektu byl princip spolupráce naplňován i na vertikální úrovni mezi realizátory MAPII ORP Rožnov p.R. a zástupci realizátorů

individuálního systémového projektu „Strategické řízení a plánování ve školách a v územích“. V průběhu realizace projektu se členové realizačního týmu účastnili společných workshopů, setkání a konferencí pořádaných Národním institutem pro další vzdělávání Zlínského kraje, resp. Národního pedagogického institutu ČR, na kterých docházelo k výměně zkušeností a navazování vzájemné spolupráce jednak mezi zástupci realizátorů MAPů z jiného území, ale také s odbornými poradci NIDV.

- **Princip otevřenosti** – členství v Řídícím výboru, pracovních skupinách, pracovních podskupinách i účast na všech akcích pořádaných realizačním týmem byla otevřena a přístupna všem zájmovým skupinám a subjektům a osobám zainteresovaných v projektu.
- **Princip zapojení dotčené veřejnosti** – cílové skupiny byly zapojeny následovně:
 - zajištěním přístupu k informacím; aktuální informace o průběhu projektu, jeho aktivitách i výstupech byly pravidelně zveřejňovány na webových stránkách projektu; o průběhu projektu byly vydány také tiskové zprávy, které byly zveřejněny v místním tisku
 - formou výměny zkušeností (oboustranná komunikace za účelem sběru informací),
 - spoluúčastí na realizaci projektu zapojením do pracovních skupin, pracovních podskupin nebo Řídícího výboru.
- **Princip dohody** – zřizovatelé škol a školy usilují o vzájemnou shodu na prioritách v oblasti vzdělávání, což jim bylo umožněno například v pracovních skupinách, kde byly tyto cílové skupiny zapojeny.
- **Princip partnerství** – v rámci realizace MAPII probíhala spolupráce napříč všemi zapojenými subjekty, ty zároveň sdílely i odpovědnost za konečný obsah výstupů.

Realizační tým projektu

Za účelem realizace projektu byl vytvořen **realizační tým**, který nese odpovědnost za realizaci celého projektu a jeho výstupů. Realizační tým je rozdělen na administrativní a odborný tým, který se dále dělí na realizační tým MAP a realizační tým Implementace. Schéma realizačního týmu projektu je zobrazeno na obrázku níže.



Celý realizační tým vede hlavní manažer projektu, který zaštiťuje celý projekt. Realizační tým je zkušený a sehraný tým pracovníků, složený z odborníků, kteří se podíleli na realizaci předchozích projektů místního akčního plánování ve vzdělávání na území ORP Rožnov pod Radhoštěm, tzv. preMAP a MAP+..

Na řízení projektu, realizaci aktivit a vedení projektu úzce spolupracují pracovníci z odborného a administrativního týmu. Jedná se zejména o úzkou spolupráci hlavního a finančního manažera a , koordinátora projektu MAP, metodika projektu a manažera implementace. Ostatní členové realizačního týmu jsou o průběhu projektu průběžně informováni. ,

Podmínkou zahájení realizace projektu MAPII bylo zapojení min. 70 % škol zřizovaných na území ORP Rožnov pod Radhoštěm. Tato podmínka byla splněna. **Do projektu MAPII se zapojilo 100 % škol z daného území, včetně nově zaregistrované Rožnovské lesní mateřské školy, které se tak staly nedílnou součástí Partnerství MAP** a měly možnost sdílet zkušenosti např. při setkáváních vedoucích pracovníků. Všechny školy budou mít k dispozici finální dokument MAP, jehož aktualizovanou verzi bude na svém závěrečném jednání schvalovat Řídící výbor.

Jedním z prvních kroků realizace projektu bylo vedle rozvoje Partnerství MAP sestavování Řídícího výboru. Řídící výbor je hlavním pracovním orgánem projektu i partnerství. Jeho role je spjata s procesem plánování, tvorbou a schvalováním aktuálního Strategického rámce priorit a závěrečného

dokumentu MAP. Řídící výbor je složen ze zástupců klíčových aktérů ovlivňujících oblast vzdělávání na území ORP Rožnov pod Radhoštěm. První jednání Řídícího výboru se konalo 27.3.2019.

V rámci partnerství MAP funguje celkem 7 pracovní skupiny (PS) a 7 pracovních podskupin (PDS). Členy PS i PDS tvoří zástupci z řad vedoucích pedagogických pracovníků a pedagogů MŠ, ZŠ, SVČ a vedoucích pracovníků ZUŠ, dále zástupci rodičů, zřizovatelů a zaměstnavatelů. Pro zapojení do pracovních skupin a podskupin byly cílové skupiny osloveny nejrůznějšími způsoby, především při osobních návštěvách jednotlivých subjektů, které probíhaly v úvodní části realizace projektu. Pracovní skupiny se schází cca 1x za 2 měsíce a jejich setkání mají vždy nějaké tematické zaměření. Pracovní podskupiny zahájily svou činnost v dubnu 2019. Každá pracovní podskupina má svého vedoucího, který podskupinu svolává dle aktuální potřeby či nutnosti řešit konkrétní problém.

Na základě podnětů z pracovních skupin a jednotlivých podskupin členové realizačního týmu realizují aktivity spolupráce tematicky zaměřené dle požadavků předaných vedoucími PS a PDS. Jedná se o desítky až stovky aktivit. Jejich přehled a aktuální nabídka je dostupná na www.maproznovsko.cz.

2 Analytická část MAP

2.1 Základní informace o ORP Rožnov pod Radhoštěm

2.1.1 Obce ORP Rožnov pod Radhoštěm

Správní obvod ORP Rožnov pod Radhoštěm zahrnuje celkem 9 obcí. Největší z nich je Rožnov p. R. S 16 007 obyvateli tvoří 46,51 % všech obyvatel ORP. Druhou největší obcí ORP je Zubří, které má 5 450 obyvatel a tvoří 15,77 %. Ve zbývajících sedmi obcích žije 13 228 obyvatel ORP.

Počet obyvatel jednotlivých obcí ORP Rožnov pod Radhoštěm v roce 2021

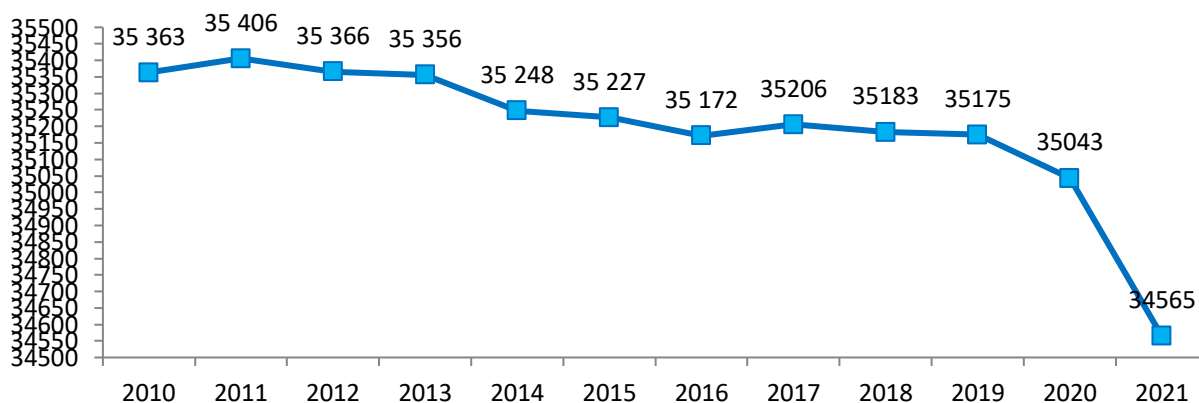
Obce	Počet obyvatel	Podíl ORP
Rožnov pod Radhoštěm	16 077	46,51%
Zubří	5 450	15,77%
Horní Bečva	2 416	6,99%
Valašská Bystřice	2 230	6,45%
Hutisko-Solanec	1 987	5,75%
Dolní Bečva	1 860	5,38%
Prostřední Bečva	1 750	5,06%
Vidče	1 724	4,99%
Vigantice	1 071	3,10%
Celkem	34 565	100,00%

Zdroj: ČSÚ

2.1.2 Vývoj počtu obyvatel ORP Rožnov pod Radhoštěm

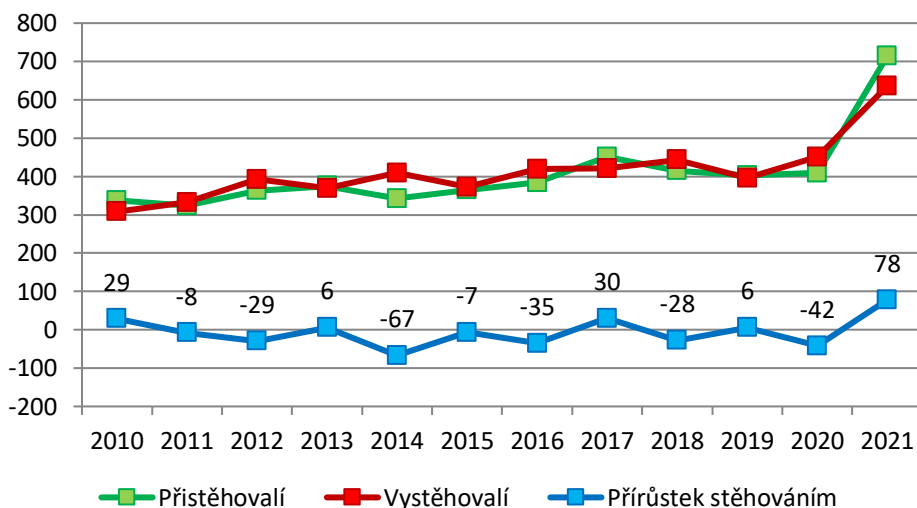
K poslednímu dni roku 2021 mělo ORP Rožnov p. R. 34 565 obyvatel. Mezi lety 2010 až 2021 se počet obyvatel ORP snížil z 35 363 na stávajících 34 565.

Vývoj počtu obyvatel ORP Rožnov pod Radhoštěm v letech 2010 - 2021



Vývoj počtu obyvatel má dvě složky. První je přirozený přírůstek, který je dán rozdílem mezi počtem narozených a zemřelých. V OPR Rožnov pod Radhoštěm od roku 2010 lehce převažuje počet zemřelých nad počtem narozených. Přičemž počty zemřelých i narozených se udržují na přibližně stejné úrovni po celou tuto dobu. Patrný je jen výkyv počtu zemřelých v roce 2021, dá se předpokládat, že vlivem epidemie koronaviru a návazných omezení.

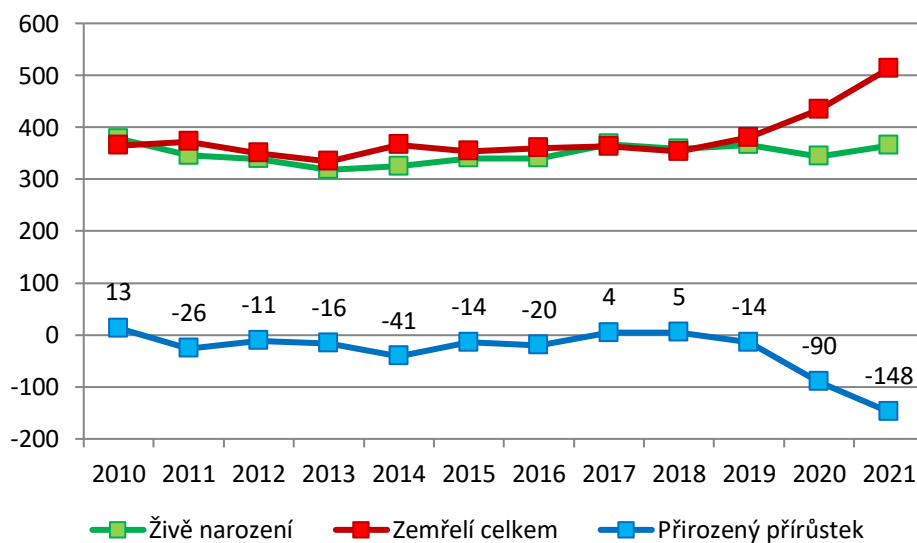
Přirozený přírůstek obyvatel ORP Rožnov pod Radhoštěm v letech 2010 - 2021



Zdroj: ČSÚ

Druhou složkou určující vývoj počtu obyvatel je přírůstek stěhováním. Ten je dán rozdílem mezi počtem přistěhovaných a vystěhovaných obyvatel. Migrační saldo je záporné, to znamená, že se do ORP nastěhovalo méně obyvatel, než se z něj vystěhovalo.

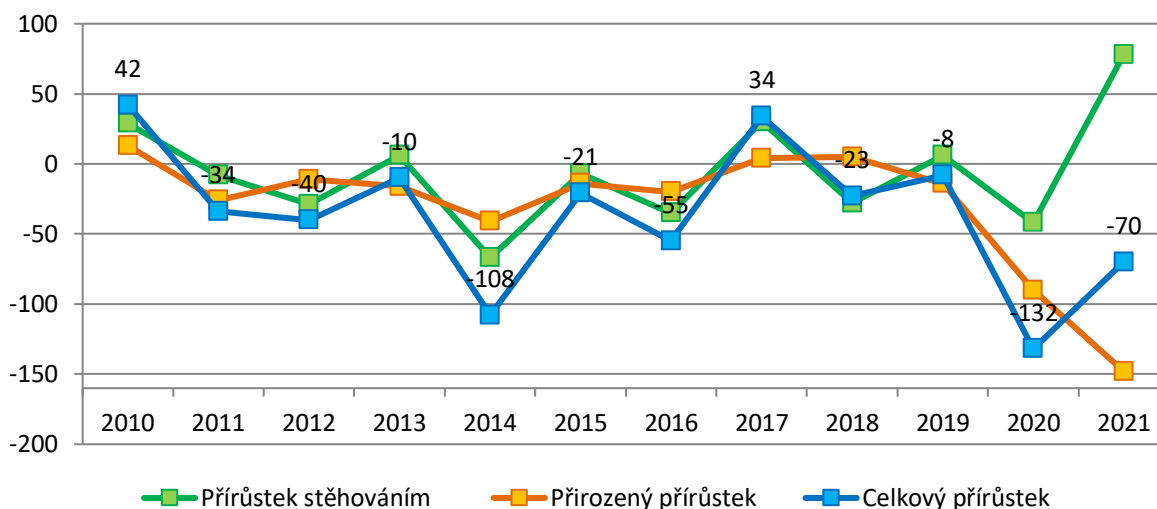
Migrační přírůstek obyvatel ORP Rožnov pod Radhoštěm v letech 2010 – 2021



Zdroj: ČSÚ

Počet obyvatel ORP klesal jak vlivem přirozeného úbytku. Tedy v ORP se za dané období narodilo méně lidí, než jich zemřelo. Tak klesal i vlivem migrace. Kdy se do ORP přistěhovalo méně obyvatel, než se vystěhovalo. Oba vlivy jsou ale relativně slabé a projevují se jen pozvolným poklesem počtu obyvatel. Zároveň ani jeden z těchto vlivů nevykazuje jasný trend a oba jsou poměrně stabilní.

Celkový přírůstek obyvatel ORP Rožnov pod Radhoštěm v letech 2010 – 2021



Zdroj: ČSÚ

Podrobný přehled všech výše uvedených údajů za období 2010 až 2021 je možné najít v následující tabulce základních demografických ukazatelů pro ORP Rožnov pod Radhoštěm.

Základní demografické ukazatele ORP Rožnov pod Radhoštěm v letech 2010 – 2021

Ukazatel	2010	2011	2012	2013	2014	2015	2016	2017	2018	2019	2020	2021
Počet obyvatel	35 363	35 406	35 366	35 356	35 248	35 227	35 172	35 206	35 183	35 175	35 043	34 565
Živě narození	378	346	339	318	325	340	340	367	358	366	344	365
Zemřelí celkem	365	372	350	334	366	354	360	363	353	380	434	513
Přirozený přírůstek	13	-26	-11	-16	-41	-14	-20	4	5	-14	-90	-148
Přistěhovalí	337	324	363	375	342	365	384	451	415	402	409	714
Vystěhovalí	308	332	392	369	409	372	419	421	443	396	451	636
Přírůstek stěhováním	29	-8	-29	6	-67	-7	-35	30	-28	6	-42	78
Celkový přírůstek	42	-34	-40	-10	-108	-21	-55	34	-23	-8	-132	-70

Zdroj: ČSÚ

Pohled na jednotlivé obce ukazuje, že úbytek obyvatel postihuje zejména největší obec ORP. Mezi lety 2010 až 2021 se počet obyvatel Rožnova pod Radhoštěm výrazně snížil. K menšímu poklesu došlo i

v dalších třech obcích (Horní Bečva, Velká Bystřice a Zubří). Ve zbývajících obcích ale počet obyvatel vzrostl. Nejvíce v obci Vigantice (11,1 %). Jedné se o přirozený trend suburbanismu.

Vývoj počtu obyvatel v jednotlivých ORP Rožnov pod Radhoštěm v letech 2010 – 2021

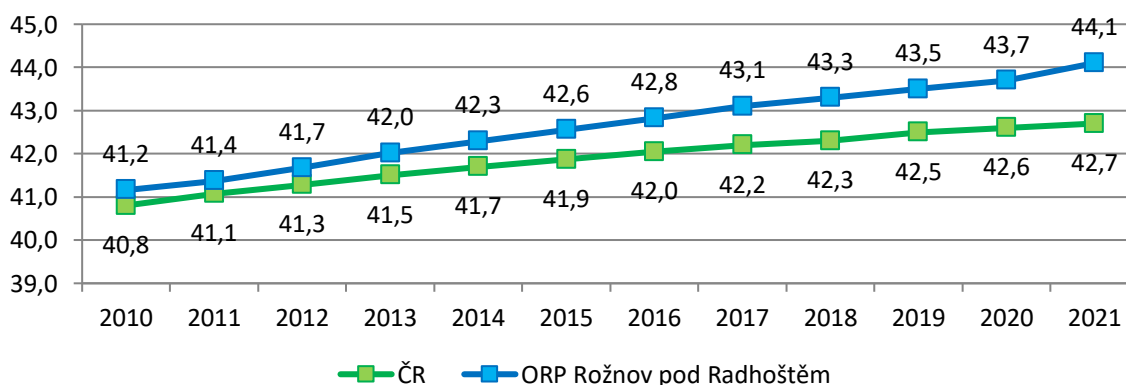
Obec	Počet obyvatel		Změna	
	2010	2021	Absolutní	Relativní
Dolní Bečva	1 835	1 860	25	1,36%
Horní Bečva	2 459	2 416	-43	-1,75%
Hutisko-Solanec	2 003	1 987	-16	-0,80%
Prostřední Bečva	1 687	1 750	63	3,73%
Rožnov pod Radhoštěm	16 821	16 077	-744	-4,42%
Valašská Bystřice	2 276	2 230	-46	-2,02%
Vidče	1 674	1 724	50	2,99%
Vigantice	990	1 071	81	8,18%
Zubří	5 618	5 450	-168	-2,99%
Celkem	35 363	34 565	-798	-2,26%

Zdroj: ČSÚ

2.1.3 Věková struktura obyvatel

Populace ORP Rožnova pod Radhoštěm postupně stárne. Za posledních deset let se průměrný věk obyvatel zvýšil o 2,7 roku ze 41,2 v roce 2010 na 44,1 v roce 2021. ORP Rožnov pod Radhoštěm kopíruje trend stárnutí, který zasahuje celou republiku. Ale v ORP probíhá o něco rychleji. Před deseti lety byl průměrný věk obyvatel ORP o 0,4 roku vyšší než průměr celé ČR. V roce 2021 je ale průměrný věk obyvatel ORP Rožnov pod Radhoštěm o 1,1 roku vyšší, než je průměr ČR.

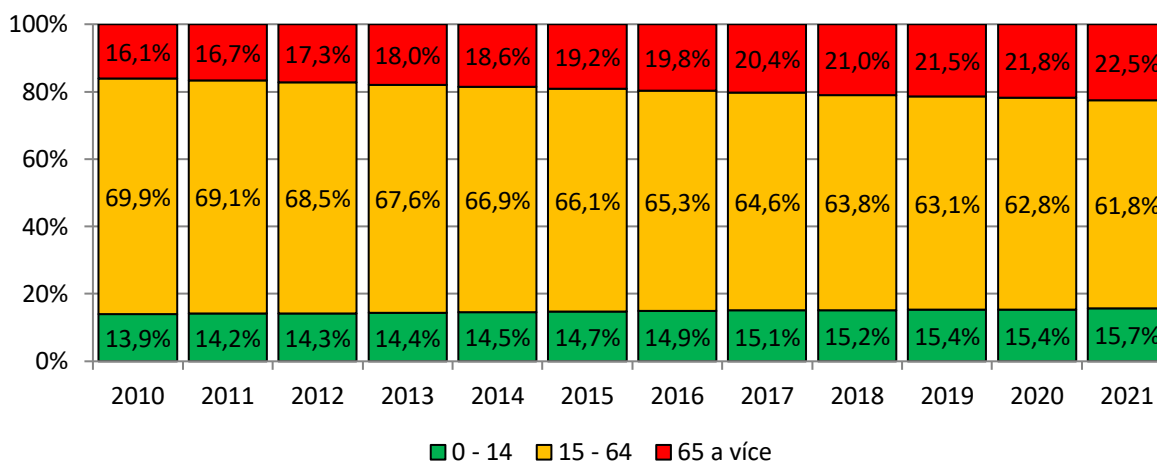
Průměrný věk obyvatel ORP Rožnov pod Radhoštěm a ČR v letech 2010 – 2021



Zdroj: ČSÚ

Rozdělení obyvatel na tři hlavní věkové skupiny umožňuje názornější pohled na problematiku stárnutí. Mezi lety 2010 a 2021 zaznamenala střední věková skupina (15 až 64 let) pokles z 69,9 % na 61,8 %. Mírně se zvýšil podíl nejmladší části populace pod 15 let z 13,9 % na 15,7 %. Podíl nejstarší části populace nad 65 let se ale za stejné období zvýšil z 16,1 % na 22,5 %. Zatímco v roce 2010 byl přibližně každý šestý obyvatel ORP senior, v roce 2021 to již byl více než každý pátý.

Obyvatelstvo ORP Rožnov pod Radhoštěm podle věkových kategorií



Zdroj: ČSÚ

Průměrný věk obyvatel města Rožnov pod Radhoštěm se v daném období zvýšil ze 41,5 let na 45,0. To je nárůst o 3,5 roku oproti 2,9 roku za celé ORP. Obyvatelstvo Rožnova pod Radhoštěm je tedy nyní starší, než je průměr ORP a také rychleji stárne. Podíl nejstarší skupiny nad 65 let je v této obci téměř 24 %. Průměrný věk obyvatel jednotlivých obcí se pohybuje v rozmezí od 42,1 roku v obci Vigantice, až po 44,6 roku v obci Horní Bečva. U všech obcí došlo ke zvýšení průměrného věku jejich obyvatel.

Vedle průměrného věku se pro sledování věkové struktury používá i ukazatel index stáří. Ten uvádí, kolik seniorů (věk 65 a více) připadá na 100 dětí do patnácti let. Pokud je index menší než 100 převažují děti, pokud je větší převažují senioři. Žádná obec nemá index stáří pod 100. Nejnížší je u obce Vigantice, která má index stáří 109. Nejvyšší index stáří má obec Rožnov pod Radhoštěm a to 163.

Průměrný věk, index stáří a věkové složení obyvatel v obcích ORP Rožnov pod Radhoštěm

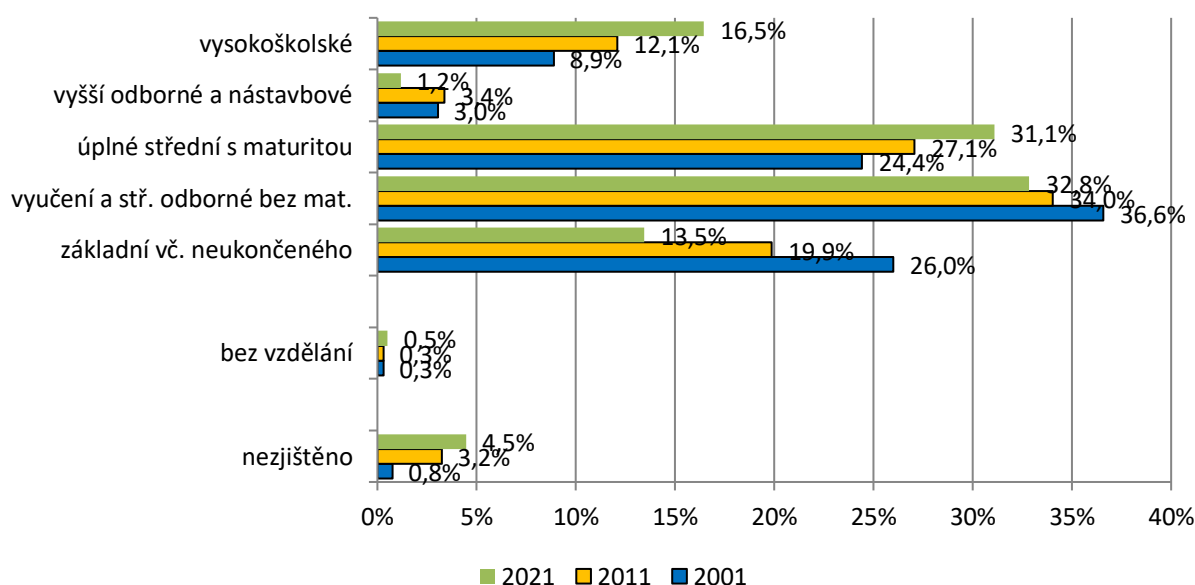
Obec	Průměrný věk			Obyvatelstvo 2021			
	2006	2021	Rozdíl	Index stáří	0 – 14 let	15 – 64 let	65 a více let
Dolní Bečva	41,1	43,7	2,6	131	16,38%	62,21%	21,41%
Horní Bečva	42,7	44,6	1,9	153	15,13%	61,71%	23,16%
Hutisko-Solanec	41,3	43,3	2,0	130	17,42%	59,98%	22,60%
Prostřední Bečva	41,4	42,9	1,5	116	17,36%	62,48%	20,16%
Rožnov pod Radhoštěm	41,5	45,0	3,5	163	14,66%	61,38%	23,96%
Valašská Bystřice	40,2	43,6	3,4	135	16,10%	62,19%	21,70%
Vidče	39,8	43,4	3,6	136	15,90%	62,52%	21,58%
Vigantice	40,6	42,1	1,5	108	17,44%	63,81%	18,76%
Zubří	40,2	42,8	2,6	118	17,07%	62,75%	20,18%
Celkem	41,2	44,1	2,9	143	15,69%	61,82%	22,49%

Zdroj: ČSÚ

2.1.4 Vzdělanostní struktura

Vzdělanostní struktura obyvatel ČR se sleduje pouze v rámci sčítání lidu, domů a bytů, které probíhá každých deset let. Poslední dvě sčítání se konaly v letech 2001, 2011 a 2021. Data v této kapitole vychází z těchto dvou sčítání. Srovnání výsledků dvou posledních sčítání ukazuje, že přibývá lidí s vyšším vzděláním. Počínaje úplným středním s maturitou až po vysokoškolské. To je nejrychleji rostoucí kategorie - podíl vysokoškolsky vzdělaných obyvatel ORP navýšil za 20 let z 8,9 % na 16,5 %.

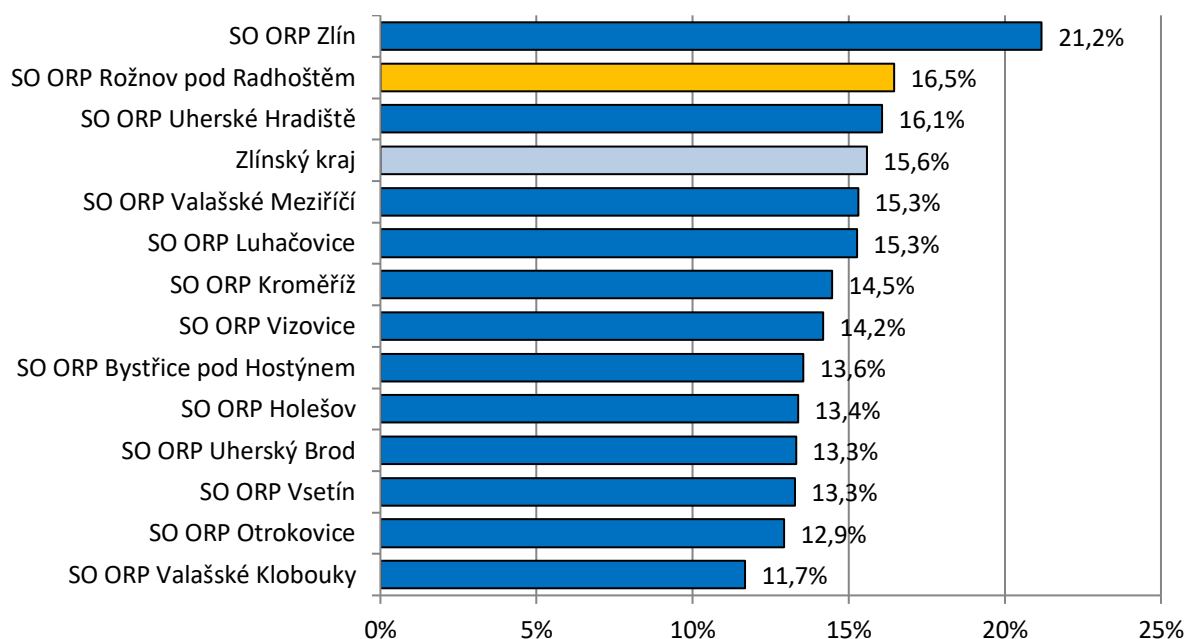
Vzdělanostní struktura obyvatel ORP Rožnova pod Radhoštěm starších 15 let



Dříve lidé dosahovali výrazně nižšího vzdělání, než jak je tomu v současnosti. Podle sčítání z roku 201 mělo pouze 6,3 % obyvatel ČR nad 80 let vysokoškolské vzdělání. Zatímco u skupiny mezi 25 a 29 lety to bylo 23,3 %. Podíl obyvatel s vyšším vzděláním tedy poroste i v budoucnu.

Mezi obyvateli Zlínského kraje starších patnácti let jich má dle šetření 2021 vysokoškolské vzdělání 15,6 %. ORP Rožnov pod Radhoštěm má mezi všemi ORP Zlínského kraje druhý největší podíl vysokoškoláků (16,5 %). Překonává ho pouze ORP Zlín, kde je obyvatel s vysokoškolským vzděláním 21,2 %.

Podíl vysokoškoláků v jednotlivých ORP Zlínského kraje (2021)



Zdroj: SLDB 2021

Město Rožnov pod Radhoštěm má největší podíl vysokoškolsky vzdělaných obyvatel (20,13 %) ze všech obcí ORP. Téměř dvě třetiny vysokoškolsky vzdělaných obyvatel žije v Rožnově pod Radhoštěm, přičemž to město má zhruba polovinu obyvatel ORP. Rožnov pod Radhoštěm má rovněž vysoký podíl obyvatel s vyšším odborným vzděláním a s maturitou. Podíl obyvatel s nízkým vzděláním je zde naopak menší než v ostatních obcích. Podíl vysokoškoláků se u jednotlivých obcí pohybuje od již zmíněných 20,13 % v Rožnově pod Radhoštěm až po 11,03 % v obci Prostřední Bečva.

Struktura obyvatel dle vzdělání v jednotlivých obcích ORP Rožnov pod Radhoštěm (2021)

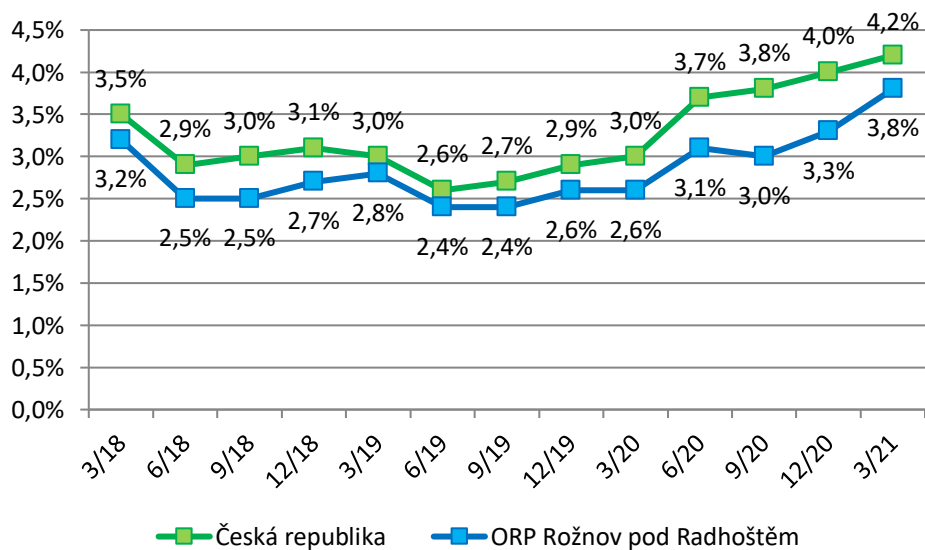
Obec	nezjištěno	bez vzdělání	základní včetně neukončeného	střední včetně vyučení bez maturity	úplné střední vzdělání s maturitou	vyšší odborné a nástavbové	Vysoškolské
Dolní Bečva	5,62%	0,65%	14,37%	35,92%	29,78%	1,24%	12,41%
Horní Bečva	5,30%	0,64%	16,15%	38,34%	26,99%	0,94%	11,64%
Hutisko-Solanec	5,02%	0,50%	15,76%	36,79%	28,25%	0,44%	13,25%
Prostřední Bečva	4,74%	0,78%	13,44%	39,46%	29,42%	1,13%	11,03%
Rožnov pod Radhoštěm	4,34%	0,51%	12,69%	28,40%	32,55%	1,37%	20,13%
Valašská Bystřice	4,47%	0,06%	17,43%	39,44%	26,25%	0,83%	11,53%
Vidče	2,63%	0,14%	12,58%	32,13%	33,76%	1,07%	17,70%
Vigantice	4,11%	0,23%	14,38%	32,53%	30,71%	0,80%	17,24%
Zubří	4,48%	0,72%	11,90%	37,06%	31,64%	1,15%	13,05%
Celkem	4,47%	0,52%	13,45%	32,85%	31,09%	1,17%	16,45%

2.1.5 Situace na trhu práce

Nezaměstnanost

Podíl nezaměstnaných osob v ORP Rožnov pod Radhoštěm kopíruje vývoj v celé republice a celé období mezi lety 2018 až 2021 se pohybuje na nižších hodnotách. V březnu 2018 byl podíl nezaměstnaných osob v ORP 3,2 % a v březnu roku 2021 byl 3,8 %. Podíl nezaměstnaných v celé republice ve stejné době 3,2 % na 4,2 %.

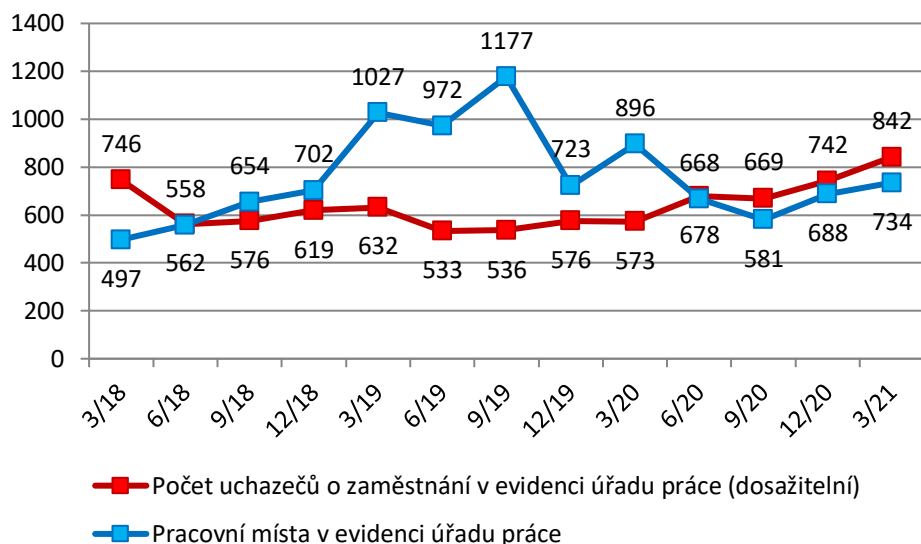
Podíl nezaměstnaných osob v období 2018 – 2021



Zdroj: ČSÚ

Stejně jako podíl nezaměstnaných osob, roste od poloviny roku 2019 i počet uchazečů o zaměstnání v evidenci úřadu. V březnu 2021 byl 842, což je maximální hodnota za sledované období. Oproti tomu počet volných míst se snížil a v březnu 2021 bylo 734 volných míst v evidenci úřadu práce. V tuto dobu tak připadá na jednoho uchazeče necelé jedno volné místo. V roce 2019 to byly i dvě volná místa.

Počet uchazečů a volných pracovních míst v evidenci úřadu práce



Zdroj: ČSÚ

V březnu roku 2018 byl podíl nezaměstnaných v Rožnově pod Radhoštěm 3,0 %. A do března 2022 vzrostl na 3,23 %, což je lehce pod průměrem ORP (3,8 %). Přestože v daném období podíl nezaměstnaných osob v ORP celkově vzrostl, v některých obcích došlo k poklesu. V roce 2022 je tak nejnižší podíl v obci Vigantice (2,11 %). A naopak nejvyšší podíl v obcích Horní Bečva 4,17 %.

Podíl nezaměstnaných a počet uchazečů a volných míst v jednotlivých obcích ORP Rožnov p. R.

Obec	Podíl nezaměstnaných osob		Stav 3/2022	
	3/2018	3/2022	Uchazečů	Volných míst
Dolní Bečva	3,78 %	3,65 %	43	16
Horní Bečva	4,72 %	4,17 %	63	19
Hutisko-Solanec	3,04 %	2,64 %	33	8
Prostřední Bečva	4,56 %	3,06 %	35	12
Rožnov pod Radhoštěm	3,01 %	3,23 %	328	310
Valašská Bystřice	3,89 %	2,96 %	42	91
Vidče	3,49 %	2,73 %	31	25
Vigantice	2,11 %	2,11 %	15	9
Zubří	2,68 %	2,50 %	88	183

Zdroj: ČSÚ

2.2 Dotazníkové šetření potřeb mateřských škol ORP Rožnov p. R.

Tato kapitola shrnuje základní výsledky z dotazníkového šetření potřeb mateřských školek, které v roce 2016 provedlo ministerstvo školství mládeže a tělovýchovy (MŠMT). Za účelem efektivního nasměrování intervencí z Prioritní osy 3 OP VVV (Rovný přístup ke kvalitnímu předškolnímu, primárnímu a sekundárnímu vzdělávání).

Dotazníky byly zaslány k vyplnění všem ředitelstvím, resp. právnickým osobám vykonávajících činnost MŠ, uvedených v době šetření v Rejstříku škol a školských zařízení. V rámci celé ČR tak bylo osloveno všech 5 282 MŠ a dotazník vyplnilo 88,8 % z nich. V případě ORP Rožnov pod Radhoštěm bylo osloveno 13 MŠ a všech 13 dotazníky vyplnilo.

Hodnocení většiny oblastí je v ORP o něco slabší než průměrné hodnocení všech mateřských školek v ČR. Zároveň se do jisté míry liší i pořadí důležitosti podpory jednotlivých oblastí. Stejně jako v za celou ČR byla ale i v ORP Rožnov pod Radhoštěm učena jako oblast s nejvyšší potřebou podpory oblast – Rozvoj infrastruktury školy, vč. rekonstrukcí a vybavení.

Důležitost podpory hlavních oblastí

Hlavní oblasti podporované z OP	Pořadí podle potřeby		Hodnocení stavu (1 – 4)	
	ORP	ČR	ORP	ČR
Rozvoj infrastruktury školy, vč. rekonstrukcí a vybavení	1	1	x	x
Podpora rozvoje čtenářské pregramotnosti	2	4	2,4	2,6
Podpora rozvoje matematické pregramotnosti	3	5	2,2	2,4
Podpora polytechnického vzdělávání	3	2	2,2	2,2
Podpora kompetencí k iniciativě a kreativité dětí	5	6	2,6	2,9
Podpora inkluzivního / společného vzdělávání	6	3	2,3	2,5

Důležitost podpory dalších oblastí

Další oblasti podporované z OP	Pořadí podle potřeby		Hodnocení stavu (1 – 4)	
	ORP	ČR	ORP	ČR
Sociální a občanské dovednosti a další klíčové kompetence	1	3	2,8	3,0
Jazykové vzdělávání	2	2	x	x
ICT včetně potřeb infrastruktury (podpora digitálních kompetencí, konektivita škol)	3	1	2,2	2,9

Nejčastěji uváděné překážky v hlavních oblastech podpory

PŘEKÁŽKY V OBLASTI ROZVOJE ČTENÁŘSKÉ PREGRAMOTNOSTI, V ČEM POTŘEBUJÍ ŠKOLY POMOCI

- Freyová- „Práce s knihou“ (s pohádkou) - seznámit + proškolení pedagogických pracovníků.
- Logopedie – alespoň minimální znalosti o logopedii – skupinová logopedie (dechová cvičení).
- Swierkoszová - metoda dobrého startu.
- Albi tužky (nákup pomůcek + knih).
- Doplnování knih do knihoven.
- Zařadit prvky Montessori a Step by step (práce s písmeny).
- Lepší propojení MŠ a knihovny OÚ (nebo MěÚ).
- Sdílení dobré praxe mezi MŠ + ZŠ.
- Speciální využití metod a pomůcek pro práci s dětmi se SVP (omezeně v době CO).
- Rytmizace- sklad rozklad slov na slabiky (omezeně v době CO).

PŘEKÁŽKY V OBLASTI ROZVOJE MATEMATICKÉ PREGRAMOTNOSTI, V ČEM POTŘEBUJÍ ŠKOLY POMOCI

- Lepší seznámení a zapojení prvků metody Hejného:
 - sdílení dobré praxe,
 - ukázka práce s dětmi,
 - zajištění pomůcek do MŠ,
 - vzdělat proškolením pedagogů.
- Začít spolu (Step by step):
 - sdílení dobré praxe,
 - ukázka práce s dětmi,
 - zaměření se na matematickou pregramotnost.
- digitalizace –seznámení programování:
 - proškolení pedagogů,
 - pomůcky,
 - robotické hračky,
 - PC programy („Alík“).
- Vzdělávání pedagogických pracovníků v této oblasti.
- Pomoc s vybavením MŠ s PC technikou.
- Implementace malé digitální university.

PŘEKÁŽKY V OBLASTI ROZVOJE POTENCIÁLU KAŽDÉHO ŽÁKA, V ČEM POTŘEBUJÍ ŠKOLY POMOCI

- Zlepšení služeb logopedie – rozvoj spolupráce a dobré praxe.
- Diagnostika dětí - propojení se školením viz. kvalitní škola ČSl.

- Spolupráce s rodiči – jak dostat větší část rodičů do jednotného přístupu
- Potřeba další pokračující spolupráce s psychologem pro MŠ.
- Zlepšit práci s nadanými dětmi - kvalifikovaný pedagogických pracovníků.
- Vzor pro logopedickou péči v MŠ.
- Podpora a rozvoj individualizace výuky.
- Snížení počtu dětí ve třídě.
- Toulavý autobus - sdílení příkladů dobré praxe mimo okres, kraj.

Investice do infrastruktury mateřských škol

Celkový podíl mateřských škol z ORP Rožnov pod Radhoštěm, které v letech 2010 – 2015 investovaly z EU do infrastruktury školy, byl 61,5 % (8 ze 13). Nejčastěji tyto investice směřovaly do oblastí:

- Ostatní rekonstrukce, udržovací práce a modernizace pláště budov; zateplení budov; (projekty energeticky udržitelné školy apod.).
- Stavební úpravy a vybavení na podporu podnětného venkovního prostředí školy např. hřiště, zahrady apod.
- Stavební úpravy a rekonstrukce školní jídelny.

Plánované investice na roky 2016 – 2022 nejčastěji zahrnovaly:

- Stavební úpravy a rekonstrukce prostor na podporu polytechnického vzdělávání (např. keramická dílna).
- Stavební úpravy a vybavení na podporu podnětného venkovního prostředí školy např. hřiště, zahrady apod.
- Bezbariérové stavební úpravy a rekonstrukce

Počet MŠ investujících do infrastruktury z EU v daných oblastech

Oblast	Počet MŠ	
	Provedené investice	Plánované investice
	2010 – 2015	2016 – 2022
Ostatní rekonstrukce, udržovací práce a modernizace pláště budov; zateplení budov; (projekty energeticky udržitelné školy apod.)	7	3
Stavební úpravy a vybavení na podporu podnětného venkovního prostředí školy např. hřiště, zahrady apod.	6	10
Stavební úpravy a rekonstrukce školní jídelny	4	4

Bezbariérové stavební úpravy a rekonstrukce	1	10
Nová výstavba nebo přístavba budov	1	5
Stavební úpravy a rekonstrukce tříd	1	5
Stavební úpravy a rekonstrukce herny	0	7
Stavební úpravy a rekonstrukce knihovny	0	2
Stavební úpravy a rekonstrukce prostor na podporu polytechnického vzdělávání (např. keramická dílna)	0	11
Stavební úpravy a rekonstrukce tělocvičny	0	3

Investice do vybavení mateřských škol

Celkový podíl mateřských škol, které v letech 2010 – 2015 investovaly z EU do vnitřního vybavení školy, byl 30,8 % (4 ze 13). Nejčastěji tyto investice směřovaly do oblastí:

- Vybavení prostorů školy pro rozvoj polytechnických dovedností
- Vybavení tříd

Plánované investice na období 2016 – 2022 nejčastěji zahrnovaly oblasti:

- Vybavení prostorů školy pro rozvoj polytechnických dovedností
- Nové didaktické pomůcky
- Vybavení na podporu podnětného vnitřního prostředí školy např. čtenářské koutky, prostor na rozvoj jednotlivých pregramotností, polytechnických dovedností apod.

Počet MŠ investujících do vybavení z EU v daných oblastech

Oblast	Počet MŠ	
	Provedené investice 2010 – 2015	Plánované investice 2016 – 2022
Vybavení prostorů školy pro rozvoj polytechnických dovedností	2	11
Vybavení tříd	2	7
Audiovizuální technika (televize, projektory apod.)	1	9
Didaktické a kompenzační pomůcky pro děti se speciálními vzdělávacími potřebami	1	8
Interaktivní tabule	1	8
Vybavení herny	1	10
Nové didaktické pomůcky	0	11
Připojení k internetu v hernách, ve škole	0	5

Software pro ICT techniku	0	7
Vybavení bezbariérovým nábytkem pro děti se SVP	0	9
Vybavení knihovny	0	8
Vybavení na podporu podnětného vnitřního prostředí školy např. čtenářské koutky, prostor na rozvoj jednotlivých pregramotností	0	11
Vybavení školní jídelny	0	5
Vybavení tělocvičny	0	8
Vybavení výpočetní technikou pro potřeby pedagogických pracovníků	0	10

2.3 Dotazníkové šetření potřeb základních škol ORP Rožnov pod Radhoštěm

Tato kapitola shrnuje základní výsledky z dotazníkového šetření potřeb základních škol, které v roce 2016 provedlo ministerstvo školství mládeže a tělovýchovy (MŠMT). Za účelem efektivního nasměrování intervencí z Prioritní osy 3 OP VVV (Rovný přístup ke kvalitnímu předškolnímu, primárnímu a sekundárnímu vzdělávání).

Dotazníky byly zaslány k vyplnění všem ředitelstvím, resp. právnickým osobám vykonávajících činnost základních škol, uvedených v době šetření v Rejstříku škol a školských zařízení. V rámci celé ČR tak bylo osloveno všech 4 165 ZŠ a dotazník vyplnilo 95,7 % z nich. V případě ORP Rožnov pod Radhoštěm bylo osloveno 15 ZŠ a všech 15 dotazníky vyplnilo.

Hodnocení všech oblastí je v ORP o něco slabší než průměrné hodnocení všech základních škol v ČR. Zároveň se do jisté míry liší i pořadí důležitosti podpory jednotlivých oblastí. Stejně jako v za celou ČR byla ale i v ORP Rožnov pod Radhoštěm učena jako oblast s nejvyšší potřebou podpory oblast – Rozvoj infrastruktury školy, vč. rekonstrukcí a vybavení. Na druhém místě pak podpora rozvoje čtenářské gramotnosti.

Důležitost podpory hlavních oblastí

Hlavní oblasti podporované z OP	Pořadí podle potřebnosti		Hodnocení stavu (1 – 4)	
	ORP	ČR	ORP	ČR
Rozvoj infrastruktury školy, vč. rekonstrukcí a vybavení	1	1	x	x
Podpora rozvoje čtenářské gramotnosti	2	2	2,1	2,5
Podpora polytechnického vzdělávání	3	5	2	2,2
Podpora rozvoje matematické gramotnosti	4	3	2	2,3
Podpora inkluzivního / společného vzdělávání	5	4	2,3	2,6
Podpora kompetencí k podnikavosti, iniciativě a kreativitě žáků	6	6	2	2,3

Důležitost podpory dalších oblastí

Hlavní oblasti podporované z OP	Pořadí podle potřeby		Hodnocení stavu (1 – 4)	
	ORP	ČR	ORP	ČR
Jazykové vzdělávání	1	1	1,9	2,2
ICT včetně potřeb infrastruktury (podpora digitálních kompetencí, konektivita škol)	2	2	2,1	2,5
Sociální a občanské dovednosti a další klíčové kompetence	3	3	2,5	2,8

Nejčastěji uváděné překážky v hlavních oblastech podpory

PŘEKÁŽKY V OBLASTI ROZVOJE ČTENÁŘSKÉ PREGRAMOTNOSTI, V ČEM POTŘEBUJÍ ŠKOLY POMOCI

- Podpora kulturních a divadelních představení (ovlivněno i CO).
- Nechuť ke čtení (zhoršení po CO).
- Problémy s pochopením textu.
- Obava dětí z hlasitého čtení.
- Nedostatek prostoru pro rozvoj čtenářské gramotnosti - žákovská knihovna.
- Nedostatek času pro práci s textem.
- Problémy s vedení čtenářského deníku.
- Nedostatek finančních prostředků na nákup knih.
- Motivace pro práci mezi učiteli (v návaznosti na období CO).

PŘEKÁŽKY V OBLASTI ROZVOJE MATEMATICKÉ PREGRAMOTNOSTI, V ČEM POTŘEBUJÍ ŠKOLY POMOCI

- Inspirace, dobrá praxe a DVPP - zpestření výuky matematiky na II. stupni.
- Besedy s nadšenci pro matematiku.
- Snížit počet žáků ve třídách (dělení tříd).
- Žáci nechápou smysl výuky matematiky – motivace (ovlivněno tak CO)
- Finanční gramotnost.
- Matematické kroužky.
- Podpora motivace pro práci (v době po CO)
- Rozvinout systém školní matematické olympiády.

PŘEKÁŽKY V OBLASTI ROZVOJE POTENCIÁLU KAŽDÉHO ŽÁKA, V ČEM POTŘEBUJÍ ŠKOLY POMOCI

- Přetíženost pedagogů (i ve vztahu k UK a CO).

- Nedostatek financí - podpora- výjezdy mimo školu.
- Rozvoj mimořádně nadaných žáků.
- Snížit počet žáků ve třídách.
- Jak zlepšit spolupráci s rodiči - neochota rodičů ke spolupráci.
- Jazyková příprava, zapojení cizojazyčných žáků (i UK).

Investice do infrastruktury základních škol

Celkový podíl základních škol z ORP Rožnov pod Radhoštěm, které v letech 2010 – 2015 investovaly z EU do infrastruktury školy, byl 66,7 % (10 ze 15). Nejčastěji tyto investice směřovaly do oblastí:

- Ostatní rekonstrukce, udržovací práce a modernizace pláště budov; zateplení budov; (projekty energeticky udržitelné školy apod.).
- Stavební úpravy a rekonstrukce učebny informatiky.
- Stavební úpravy a rekonstrukce kmenových tříd.

Plánované investice na roky 2016 – 2022 nejčastěji zahrnovaly:

- Bezbariérové stavební úpravy a rekonstrukce.
- Stavební úpravy a vybavení na podporu podnětného venkovního prostředí školy např. hřiště, školní zahrady, dopravní hřiště, botanické zahrady, rybníky, učebny v přírodě, naučné stezky apod.
- Stavební úpravy a rekonstrukce školní jídelny, družiny, klubu apod.

Počet ZŠ investujících do infrastruktury z EU v daných oblastech

Oblast	Počet základních škol	
	Provedené investice 2010 – 2015	Plánované investice 2016 – 2022
Ostatní rekonstrukce, udržovací práce a modernizace pláště budov; zateplení budov; (projekty energeticky udržitelné školy apod.)	6	5
Stavební úpravy a rekonstrukce učebny informatiky	5	9
Stavební úpravy a rekonstrukce kmenových tříd	2	11
Stavební úpravy a rekonstrukce knihovny, informačního centra školy	1	5
Stavební úpravy a rekonstrukce učebny cizích jazyků	1	10
Stavební úpravy a rekonstrukce učebny fyziky	1	4
Stavební úpravy a rekonstrukce učebny chemie	1	5
Stavební úpravy a rekonstrukce učebny uměleckých předmětů (např. hudebny apod.)	1	8
Stavební úpravy a rekonstrukce dílny / cvičné kuchyňky	1	9
Stavební úpravy a rekonstrukce školní jídelny, družiny, klubu apod.	1	12
Stavební úpravy a vybavení na podporu podnětného venkovního prostředí školy např. hřiště, školní zahrady, dopravní hřiště, botanické zahrady, rybníky, učebny v přírodě, naučné stezky apod.	1	13
Nová výstavba nebo přístavba budov	0	4
Bezbariérové stavební úpravy a rekonstrukce	0	14
Stavební úpravy a rekonstrukce učebny přírodopisu	0	6
Stavební úpravy a rekonstrukce tělocvičny	0	9

Investice do vybavení základních škol

Celkový podíl základních škol, které v letech 2010 – 2015 investovaly z EU do vnitřního vybavení školy, byl 100 % (15 z 15). Nejčastěji tyto investice směřovaly do oblastí:

- Vybavení počítačové učebny (stolní počítače).
- Software pro ICT techniku.
- Interaktivní tabule.

Plánované investice na období 2016 – 2022 nejčastěji zahrnovaly oblasti:

- Vybavení počítačové učebny (stolní počítače).

- Vybavení kmenových tříd.
- Software pro ICT techniku.
- Vybavení mobilní počítačové učebny (např. notebooky, tablety).
- Kompenzační / speciální pomůcky pro žáky se SVP.

Počet ZŠ investujících do vybavení z EU v daných oblastech

Oblast	Počet základních škol	
	Provedené investice 2010 – 2015	Plánované investice 2016 – 2022
Vybavení počítačové učebny (stolní počítače)	11	15
Software pro ICT techniku	10	13
Interaktivní tabule	9	12
Audiovizuální technika (televize, projektory apod.)	7	12
Vybavení mobilní počítačové učebny (např. notebooky, tablety)	5	13
Připojení k internetu ve třídách, na škole a ve školských zařízeních	5	10
Kompenzační / speciální pomůcky pro žáky se SVP	5	13
Vybavení kmenových tříd	4	14
Vybavení polytechnických učeben (fyziky, chemie, přírodopisu, dílny, kuchyňky apod.)	4	10
Vybavení jazykové učebny	4	10
Vybavení knihovny	4	10
Vybavení dílny / cvičné kuchyňky	4	10
Nové didaktické pomůcky	3	11
Vybavení na podporu podnětného vnitřního prostředí školy např. čtenářské koutky, prostor na sdílení zkušeností z výuky, na rozvoj jednotlivých gramotností apod.	2	11
Vybavení tělocvičny	1	10
Vybavení školní jídelny, družiny, klubu apod.	1	10
Stroje či jiné vybavení nad 40 tis. Kč (vyjma strojů řízených počítačem)	1	4
Vybavení bezbariérovým nábytkem, přístroji, elektronikou pro žáky se SVP	1	11
Vybavení umělecké učebny	0	8

2.4 Základní informace o školství v ORP Rožnov pod Radhoštěm

Ve všech obcích ORP Rožnov pod Radhoštěm se nachází alespoň jedna základní a mateřská škol. Nejvíce škol je pochopitelně v největší obci ORP. Město Rožnov pod Radhoštěm zřizuje šest základních škol a čtyři školy mateřské. Druhou výjimkou je pak obec Zubří, kde působí dvě mateřské školy. Celkově na území ORP tedy působí čtrnáct základních škol a třináct mateřských škol.

Obec	Základní školy	Mateřské školy
Dolní Bečva	1	1
Horní Bečva	1	1
Hutisko-Solanec	1	1
Prostřední Bečva	1	1
Rožnov pod Radhoštěm	7	5
Valašská Bystřice	1	1
Vidče	1	1
Vigantice	1	1
Zubří	1	2

Zdroj: Městský úřad Rožnov pod Radhoštěm

V tomto přehledu jsou zahrnuty i ZŠ Sedmikráska o.p.s. a ZŠ Rožnov pod Radhoštěm, Tyršovo nábřeží a Rožnovská lesní mateřská škola, z.s. ZŠ Sedmikráska je obecně prospěšná společnost a ZŠ Rožnov pod Radhoštěm, Tyršovo nábřeží je zřizována Zlínským krajem. V následujících tabulkách tyto školy ale nefiguruje, protože k nim nebyla dostupné data. Dále se tedy pracuje jen se základními a mateřskými školami, zřizovanými jednotlivými výše uvedenými obcemi.

2.4.1 Základní školy

Mezi školními roky 2013/2014 až 2020/2021 se navýšil počet žáků základních škol z 2 651 na 2 974. To představuje nárůst o 323 žáků, tedy asi o 10 %. V daném období došlo rovněž k určitému navýšení počtu tříd, to ale nebylo tak výrazné jako nárůst počtu žáků. Výsledkem je, že došlo k mírnému navýšení průměrného počtu žáků na jednu třídu. Ten se zvýšil z 19,6 ve školním roce 2013/2014 na 20,09 ve školním roce 2020/2021.

Počty žáků a tříd ve školních letech 2013/2014 až 2021/2022

Školní rok	Počet tříd	Počet žáků	Změna proti stavu roku 2013/2014	Počet žáků na třídu
2013/2014	135	2651	100%	19,6
2014/2015	138	2712	102%	19,7
2015/2016	140	2808	106%	20,1
2016/2017	140	2853	108%	20,4
2017/2018	142	2925	110%	20,6
2018/2019	145	2964	112%	20,4
2019/2020	146	3002	113%	20,5
2020/2021	148	2974	112%	20,09
2021/2022	148	2955	111%	19,97

Zdroj: Městský úřad Rožnov pod Radhoštěm

Počty žáků se na jednotlivých školách změnily během sledovaného období poměrně výrazně. U čtyř škol došlo k poklesu počtu žáků, u zbývajících škol došlo k nárůstu. Nejvyšší nárůst byl u ZŠ Prostřední Bečva, kde se počet žáků zvýšil ze 46 na 86, tedy na 187 % původního počtu. Největší pokles počtu žáků je možné naopak najít u ZŠ Záhumení, Rožnov pod Radhoštěm, kde se snížil ze 105 na 266, tedy na 63 % původního počtu.

Vývoj počtu žáků v jednotlivých školách

Základní škola	Počet žáků 2013/2014	Počet žáků 2021/2022	Změna
ZŠ T. G. Masaryka, Horní Bečva	245	244	100%
ZŠ 5. května, Rožnov p. R.	333	478	144%
ZŠ Dolní Bečva	141	182	129%
ZŠ Hutisko-Solanec	176	204	116%
ZŠ Koryčanské Paseky, Rožnov p. R.	128	106	83%
ZŠ Pod Skalkou, Rožnov p. R.	337	302	90%
ZŠ Prostřední Bečva	46	91	198%
ZŠ Valašská Bystřice	203	205	101%
ZŠ Vidče	182	188	103%
ZŠ Videčská, Rožnov p. R.	300	319	106%
ZŠ Vigantice	30	23	77%
ZŠ Záhumení, Rožnov p. R.	105	76	72%
ZŠ Zubří	425	537	126%

Zdroj: Městský úřad Rožnov pod Radhoštěm

Během sledovaného období se zvýšil celkový počet tříd ve školách o 13. U jedné školy došlo ke snížení počtu tříd. Jednalo se o ZŠ Koryčanské Paseky (-1). Přičemž u této školy došlo ve sledovaném období k poklesu počtu žáků. U šesti škol naopak došlo k nárůstu počtu tříd. Jednalo se o školy ZŠ Zubří (+5), ZŠ Videčská (+2), ZŠ 5. května (+4) a ZŠ Valašská Bystřice (+1). U pěti z těchto škol došlo ve sledovaném období také k nárůstu počtu žáků.

Vývoj počtu tříd v jednotlivých školách

Základní škola	Počet tříd 2013/2014	Počet tříd 2021/2022	Změna
ZŠ T. G. Masaryka, Horní Bečva	12	11	-1
ZŠ 5. května, Rožnov p. R.	18	22	4
ZŠ Dolní Bečva	9	10	1
ZŠ Hutisko-Solanec	9	9	0
ZŠ Koryčanské Paseky, Rožnov p. R.	6	5	-1
ZŠ Pod Skalkou, Rožnov p. R.	17	18	1
ZŠ Prostřední Bečva	5	5	0
ZŠ Valašská Bystřice	9	10	1
ZŠ Vidče	9	9	0
ZŠ Videčská, Rožnov p. R.	15	17	2
ZŠ Vigantice	2	2	0
ZŠ Záhumení, Rožnov p. R.	5	5	0
ZŠ Zubří	19	25	6

Zdroj: Městský úřad Rožnov pod Radhoštěm

Situace v jednotlivých školách se ale výrazně liší. Ať už v počtu žáků na jednu třídu, tak ve vývoji tohoto ukazatele. Momentálně je nejvyšší počet žáků na třídu v ZŠ Hutisko-Solanec, kde dosahuje hodnoty 23,9. Nejnižší počet je v ZŠ Vigantice, kde dosahuje hodnoty 10,5.

Vývoj průměrného počtu žáků na třídu v jednotlivých školách

Základní škola	Žáků na třídu 2013/2014	Žáků na třídu 2021/2022	Změna
ZŠ T. G. Masaryka, Horní Bečva	20,4	22,2	1,8
ZŠ 5. května, Rožnov p. R.	18,5	21,7	3,2
ZŠ Dolní Bečva	15,7	18,2	2,5
ZŠ Hutisko-Solanec	19,6	22,7	3,1
ZŠ Koryčanské Paseky, Rožnov p. R.	21,3	21,2	-0,1
ZŠ Pod Skalkou, Rožnov p. R.	19,8	16,8	-3,0
ZŠ Prostřední Bečva	9,2	18,2	9,0
ZŠ Valašská Bystřice	22,6	20,5	-2,1
ZŠ Vidče	20,2	20,9	0,7
ZŠ Videčská, Rožnov p. R.	20,0	18,8	-1,2
ZŠ Vigantice	15,0	11,5	-3,5
ZŠ Záhumení, Rožnov p. R.	21,0	15,2	-5,8
ZŠ Zubří	22,4	21,5	-0,9

Zdroj: Městský úřad Rožnov pod Radhoštěm

U většiny škol jejich kapacita výrazně převyšuje stávající počty žáků. Nejblíže svým možnostem je ZŠ Vidče, která při kapacitě 200 žáků měla ve školním roce 2020/2021 celkem 191 žáků. Čímž se pohybuje na 96 % své maximální kapacity. Další škola v pořadí, co se naplněnosti týče, je až ZŠ Zubří, která se momentálně pohybuje na 83 % své kapacity.

Kapacita v jednotlivých školách

Základní škola	Počet žáků 2021/2022	Kapacita	Naplněnost
ZŠ T. G. Masaryka, Horní Bečva	244	430	57%
ZŠ 5. května, Rožnov p. R.	478	580	82%
ZŠ Dolní Bečva	182	240	76%
ZŠ Hutisko-Solanec	204	360	57%
ZŠ Koryčanské Paseky, Rožnov p. R.	106	180	59%
ZŠ Pod Skalkou, Rožnov p. R.	302	746	40%
ZŠ Prostřední Bečva	91	110	83%
ZŠ Valašská Bystřice	205	350	59%
ZŠ Vidče	188	220	85%
ZŠ Videčská, Rožnov p. R.	319	600	53%
ZŠ Vigantice	23	120	19%
ZŠ Záhumení, Rožnov p. R.	76	180	42%
ZŠ Zubří	537	630	85%

Zdroj: Městský úřad Rožnov pod Radhoštěm

2.4.2 Mateřské školy

Na rozdíl od základních škol u mateřských škol došlo mezi školními roky 2013/2014 a 2020/2021 ke snížení počtu dětí v mateřských školách celkem o 60, což je pokles o 5 %. Počet tříd se snížil o jednu, z 52 na 51. A v důsledku tedy mírně poklesl počet dětí na jednu třídu, z 23,8 na 23,1.

Počty dětí a tříd ve školních letech 2013/2014 až 2021/2022

Školní rok	Počet tříd	Počet dětí	Změna proti stavu	Počet dětí na třídu
2013/2014	52	1238	100,0%	23,8
2014/2015	52	1245	100,6%	23,9
2015/2016	52	1232	99,5%	23,7
2016/2017	53	1244	100,5%	23,5
2017/2018	53	1232	99,5%	23,2
2018/2019	52	1235	100%	23,8
2019/2020	52	1183	96%	22,8
2020/2021	51	1178	95%	23,1
2021/2022	52	1216	98,2%	23,4

U dvou mateřských škol se počet dětí ve sledovaném období nezměnil a u sedmi mírně poklesl. Největší pokles je u MŠ Zubří, kde se počet dětí snížil na 80 % původního počtu z roku 2013/2014. U čtyřech mateřských škol došlo k nárůstu počtu dětí. V případě MŠ Dolní Bečva se jednalo jen o minimální změnu. V případě MŠ Horní Bečva došlo ale k nárůstu o 36 % a počet dětí se zvýšil z 55 na 75.

Vývoj počtu dětí v jednotlivých mateřských školách

Mateřská škola	Počet dětí 2013/2014	Počet dětí 2021/2022	Změna
MŠ Pramínek, Valašská Bystřice	75	88	117%
MŠ Vidče	56	56	100%
MŠ Sídliště, Zubří	152	115	76%
MŠ Duha, Zubří	76	70	92%
MŠ Na Zahradách, Rožnov p. R.	133	131	98%
MŠ 1. máje 1153, Rožnov p. R.	227	209	92%
MŠ 5. května 1527, Rožnov p. R.	56	56	100%
MŠ Radost, Rožnov p. R.	190	177	93%
MŠ Dolní Bečva	71	70	99%
MŠ Prostřední Bečva	63	69	110%
MŠ Horní Bečva	55	75	136%
MŠ Hutisko-Solanec	56	72	129%
MŠ Vigantice	28	28	100%

Zdroj: Městský úřad Rožnov pod Radhoštěm

Ve dvou mateřských škol došlo ke snížení počtu tříd. Jedná se o MŠ Zubří a MŠ 1. máje 1153, Rožnov pod Radhoštěm. U obou MŠ došlo k výraznému snížení počtu dětí. U MŠ Horní Bečva se naopak zvýšil počet tříd ze dvou na tři, jelikož u této MŠ se zvýšil počet dětí o 36 %.

Vývoj počtu tříd v jednotlivých mateřských školách

Mateřská škola	Počet tříd 2013/2014	Počet tříd 2021/2022	Změna
MŠ Pramínek, Valašská Bystřice	4	4	0
MŠ Vidče	2	2	0
MŠ Sídliště, Zubří	6	5	-1
MŠ Duha, Zubří	3	3	0
MŠ Na Zahradách, Rožnov p. R.	5	5	0
MŠ 1. máje 1153, Rožnov p. R.	11	10	-1
MŠ 5. května 1527, Rožnov p. R.	2	2	0
MŠ Radost, Rožnov p. R.	8	8	0
MŠ Dolní Bečva	3	3	0
MŠ Prostřední Bečva	3	3	0
MŠ Horní Bečva	2	3	1
MŠ Hutisko-Solanec	2	3	1
MŠ Vigantice	1	1	0

Zdroj: Městský úřad Rožnov pod Radhoštěm

Přestože se počet tříd se v mateřských školách snížil pouze o jednu, počty dětí na třídu se u sedmi škol snížili z důvodu snížení celkového počtu dětí. Největší změna je MŠ Horní Bečva, kde se i přes nárůst počtu dětí, se zřízením nové třídy, snížil počet dětí na třídu z 27,5 na 25. Jediná mateřská škol, kde se počet dětí na třídu zvýšil je MŠ Prostřední Bečva, ale i tam je to nárůst jen o 0,3 na třídu.

Vývoj průměrného počtu žáků na třídu v jednotlivých mateřských školách

Mateřská škola	Dětí na třídu 2013/2014	Dětí na třídu 2021/2022	Změna
MŠ Pramínek, Valašská Bystřice	18,8	22,0	3,2
MŠ Vidče	28,0	28,0	0,0
MŠ Sídliště, Zubří	25,3	23,0	-2,3
MŠ Duha, Zubří	25,3	23,3	-2,0
MŠ Na Zahradách, Rožnov p. R.	26,6	26,2	-0,4
MŠ 1. máje 1153, Rožnov p. R.	20,6	20,9	0,3
MŠ 5. května 1527, Rožnov p. R.	28,0	28,0	0,0
MŠ Radost, Rožnov p. R.	23,8	22,1	-1,7
MŠ Dolní Bečva	23,7	23,3	-0,4
MŠ Prostřední Bečva	21,0	23,0	2,0
MŠ Horní Bečva	27,5	25,0	-2,5
MŠ Hutisko-Solanec	28,0	24,0	-4,0
MŠ Vigantice	28,0	28,0	0,0

Zdroj: Městský úřad Rožnov pod Radhoštěm

U většiny mateřských škol je jejich kapacita téměř vyčerpána. Jedna mateřská škola je již na maximální kapacitě, jedná se o MŠ Horní Bečva. MŠ Pramínek, Valašská Bystřice a MŠ Duha, Zubří jsou na 99 % maximální kapacity. A další 4 mateřské školy jsou zaplněny více než z 90 %. Mateřská škola s nejnižší naplněností je MŠ Zubří, která se pohybuje na 78 % své maximální kapacity.

Kapacita v jednotlivých mateřských školách

Mateřská škola	Počet dětí 2021/2022	Kapacita	Naplněnost
MŠ Pramínek, Valašská Bystřice	88	112	79%
MŠ Vidče	56	60	93%
MŠ Sídliště, Zubří	115	155	74%
MŠ Duha, Zubří	70	76	92%
MŠ Na Zahradách, Rožnov p. R.*	131	138	95%
MŠ 1. máje 1153, Rožnov p. R.	209	235	89%
MŠ 5. května 1527, Rožnov p. R.*	56	56	100%
MŠ Radost, Rožnov p. R.	177	200	89%
MŠ Dolní Bečva	70	77	91%
MŠ Prostřední Bečva	69	80	86%
MŠ Horní Bečva	75	75	100%
MŠ Hutisko-Solanec	72	84	86%
MŠ Vigantice	28	30	93%

* Data v tabulce jsou podle stavu k 30. 9. 2021. Od 1. 1. 2022 bylo přesunuto detašované pracoviště MŠ Na Zahradách – MŠ Horní Paseky k MŠ 5. května 1527, v obou MŠ tedy došlo ke změně počtu dětí i změně kapacity.

Zdroj: Městský úřad Rožnov pod Radhoštěm

2.7 SWOT 3 analýza MAP ORP Rožnov pod Radhoštěm

Tato analýza poskytla účinný nástroj pro kvalitativní vyhodnocení veškerých stránek jednotlivých priorit a cílů „Strategického rámce MAP“ i s následnou vazbou na povinná a doporučená opatření s přihlédnutím k průřezovým opatřením.

Analýza je nedílnou součástí celého Strategického rámce MAP do roku 2023 ORP Rožnov pod Radhoštěm. Podstata analýzy spočívá v klasifikaci a ohodnocení jednotlivých faktorů, které byly rozděleny do základních skupin:

- Faktory vyjadřující silné stránky zkoumané priority ve vazbě na cíle a opatření
- Faktory vyjadřující slabé stránky zkoumané priority ve vazbě na cíle a opatření
- Faktory vyjadřující příležitosti vnitřního i vnějšího prostředí
- Faktory vyjadřující hrozby vnitřního i vnějšího prostředí

Analýzou vzájemné interakce jednotlivých faktorů silných a slabých stránek vůči příležitostem a hrozbám jsme získali informace, které charakterizují a hodnotí úroveň jejich vzájemného střetu v návaznosti na jednotlivé priority, cíle a opatření.

2.7.1 Vazba na povinná opatření Strategického rámce priorit ORP Rožnov pod Radhoštěm

- Povinné opatření č. 1: Předškolní vzdělávání a péče: dostupnost – inkluze - kvalita
- Povinné opatření č. 2: Čtenářská a matematická gramotnost v základním vzdělávání
- Povinné opatření č. 3: Inkluzivní vzdělávání a podpora dětí a žáků ohrožených školním neúspěchem

Povinné opatření č. 1: Předškolní vzdělávání a péče: dostupnost – inkluze - kvalita

SILNÉ STRÁNKY	SLABÉ STRÁNKY
<ul style="list-style-type: none"> ✓ Propojenost předškolního a základního vzdělávání (bezproblémový přechod všech dětí do ZŠ) ✓ Kvalifikovanost a stabilita pedagogického sboru ✓ Podpora škol ze strany zřizovatelů (samospráv) 	<ul style="list-style-type: none"> ✓ Velký počet dětí ve třídě ✓ Nedostatek finančních prostředků, nedostatečné finanční ohodnocení ✓ Malý počet pedagogických pracovníků (zvláště mužů)
PŘÍLEŽITOSTI	OHROŽENÍ
<ul style="list-style-type: none"> ✓ Využívání nových výukových trendů ✓ Velké možnosti vzdělávání pedagogických pracovníků ✓ Možnost čerpání dotací 	<ul style="list-style-type: none"> ✓ Zařazování dvouletých dětí do MŠ při zachování současného počtu dětí a pedagogů ve třídách ✓ Nepřípravenost pro přijímání integrovaných dětí do škol a nedostatek financí s tím spojených ✓ Časté změny legislativy a vysoká administrativa

Povinné opatření č. 2: Čtenářská a matematická gramotnost v základním vzdělávání

SILNÉ STRÁNKY	SLABÉ STRÁNKY
<ul style="list-style-type: none"> ✓ Školy podporují rozvoj gramotností v rámci ŠVP ✓ Ve školách existují a jsou využívány knihovny ✓ Učitelé rozvíjejí své znalosti 	<ul style="list-style-type: none"> ✓ Nedostatek stabilní finanční podpory pro rozvoj příslušné gramotnosti ✓ Nedostatečné materiálně technické podmínky pro rozvoj příslušné gramotnosti mimo školu ✓ Nepravidelnost aktivit pro rozvoj příslušných gramotností
PŘÍLEŽITOSTI	OHROŽENÍ
<ul style="list-style-type: none"> ✓ Využívání nových výukových trendů ✓ Další vzdělávání pedagogických pracovníků ✓ Čerpání finančních prostředků z mimorozpočtových zdrojů 	<ul style="list-style-type: none"> ✓ Nedostatečná finanční stabilita ✓ Nedostatek motivace ✓ Kontext doby a společnosti

Povinné opatření č.3: Inkluzivní vzdělávání a podpora dětí a žáků ohrožených šk. neúspěchem

SILNÉ STRÁNKY	SLABÉ STRÁNKY
<ul style="list-style-type: none"> ✓ Aktivity škol pro všestranný rozvoj dětí ✓ Spolupráce vyučujících při naplňování vzdělávacích potřeb žáků ✓ Existence odborníků v regionu 	<ul style="list-style-type: none"> ✓ Nedostatek kvalitních a kvalifikovaných školních asistentů, asistentů pedagoga ✓ Nedostatek finančních prostředků na zajištění mimoškolních aktivit ✓ Nízký počet odborných pracovníků (psychologů a speciálních pedagogů)
PŘÍLEŽITOSTI	OHROŽENÍ
<ul style="list-style-type: none"> ✓ Zajištění finančních prostředků ✓ Formování osobnosti žáků v heterogenní kolektivu ✓ Větší osvěta v oblasti inkluze pro veřejnost, rodiče a žáky 	<ul style="list-style-type: none"> ✓ Nedostatečné finanční zajištění personálních nákladů ✓ Absence zkušeností v oblasti inkluze ✓ Časté změny legislativy a vysoká administrativa

2.7.2 Vazba na jednotlivé priority Strategického rámce MAP ORP Rožnov pod Radhoštěm

- Priorita č. 1: Udržení dostupnosti a zkvalitnění předškolního vzdělávání
- Priorita č. 2: Udržení dostupnosti a zkvalitnění základního vzdělávání
- Priorita č. 3: Rozvoj a zkvalitnění neformálního a zájmového vzdělávání

Priorita č. 1: Udržení dostupnosti a zkvalitnění předškolního vzdělávání

SILNÉ STRÁNKY	SLABÉ STRÁNKY
<ul style="list-style-type: none"> ✓ Současná výborná spolupráce zřizovatel - škola ✓ Dobrá návaznost na základní vzdělávání v regionu ✓ Kvalitní personál v MŠ 	<ul style="list-style-type: none"> ✓ Málo pedagogů, speciálních pedagogů, asistentů pedagoga, chův, učitelů – mužů v MŠ a odborných pedagogických pracovníků ✓ Malá kapacita MŠ v obcích ✓ Nejasný koncept spolupráce s rodiči
PŘÍLEŽITOSTI	OHROŽENÍ
<ul style="list-style-type: none"> ✓ Zvětšení prostor MŠ v obcích ✓ Vyřešit financování & snížení počtu dětí ve třídách ✓ Nastavení kvalitní spolupráce se všemi ZŠ a rodiči 	<ul style="list-style-type: none"> ✓ Klesající demografická křivka (snížování počtu dětí) ✓ Nedostatek financí na provoz a mzdy ✓ Inkluze a integrace ohrožená z důvodu výše počtu dětí a ohrožení individuální práce s dětmi

Priorita č. 2: Udržení dostupnosti a zkvalitnění základního vzdělávání

SILNÉ STRÁNKY	SLABÉ STRÁNKY
<ul style="list-style-type: none"> ✓ Současná výborná spolupráce zřizovatel - škola ✓ Kvalitní školní vzdělávací programy ve školách ✓ Kvalitní personál v ZŠ 	<ul style="list-style-type: none"> ✓ Nedostatečná kapacita ZŠ v obcích ✓ Absence bezbariérového přístupu do některých ZŠ ✓ Omezené finanční prostředky zřizovatelů do infrastruktury škol
PŘÍLEŽITOSTI	OHROŽENÍ
<ul style="list-style-type: none"> ✓ Čerpání finančních prostředků z mimorozpočtových zdrojů ✓ Podpora technického vzdělávání a spolupráce s firmami ✓ Vytvoření podkladů pro rozšíření kapacit a zkvalitnění a modernizace vybavení ZŠ 	<ul style="list-style-type: none"> ✓ Časté změny právních předpisů ✓ Nenaplnování strategických dokumentů v oblasti vzdělávání ✓ Nedostatek rozpočtových finančních prostředků

Priorita č. 3: Rozvoj a zkvalitnění neformálního a zájmového vzdělávání

SILNÉ STRÁNKY	SLABÉ STRÁNKY
<ul style="list-style-type: none">✓ Máme možnost výběru zájmových aktivit ve městě Rožnov pod Radhoštěm✓ Finanční podpora zřizovatele✓ Máme kvalitní pedagogy volného času	<ul style="list-style-type: none">✓ Omezená nabídka zájmového vzdělávání v obcích✓ Chybí víceúčelová sportoviště✓ Nepříznivé podmínky financování zájmového vzdělávání
PŘÍLEŽITOSTI	OHROŽENÍ
<ul style="list-style-type: none">✓ Více čerpat finanční prostředky z EU, z grantů, z nadací, posílit fundraising✓ Získávání nových zkušeností, semináře dalšího vzdělávání pedagogických pracovníků (DVPP), příklady dobré praxe, workshopy, exkurze✓ Rozšíření nabídky zájmového vzdělávání v obcích	<ul style="list-style-type: none">✓ Nedostatek kvalifikovaných pedagogů volného času✓ Finanční demotivace pedagogů volného času✓ Legislativní změny ve financování zájmového vzdělávání

3 Strategická část MAP

3.1 Úvod

Strategický rámec priorit MAP vznikl v rámci projektů určených ke zvyšování kvality vzdělávání v ORP Rožnov pod Radhoštěm na základě dohody o prioritách, která je konsensem spolupráce aktérů ve vzdělávání. Zkvalitněním vzájemné spolupráce chceme dosáhnout dalšího rozvoje vzdělávání na území ORP Rožnov pod Radhoštěm. Projekt Místní akční plán rozvoje vzdělávání v ORP Rožnov pod Radhoštěm řeší zlepšení kvality vzdělávání v mateřských a základních školách na území SO ORP Rožnov p. R. Věnuje se systémové spolupráci zřizovatelů, škol a ostatních aktérů v oblasti vzdělávání. Cílem je plánovat společné a sdílené aktivity v území vedoucí ke zvýšení kvality a zlepšení spolupráce formálního a neformálního vzdělávání.

3.2 Vize

Základním předpokladem úspěšného zvýšení kvality ve vzdělávání na území správního obvodu ORP Rožnov pod Radhoštěm je jasná formulace dlouhodobých priorit a cílů. Na základě komunikace, spolupráce a vzájemné podpory mezi jednotlivými aktéry v území budou tyto cíle naplňovány. Tím bude dosaženo stavu, který heslovitě shrnuje vize.

VIZE

„Zkvalitněním vzájemné spolupráce dosáhneme dalšího rozvoje vzdělávání na území ORP Rožnov pod Radhoštěm“

Na území ORP Rožnov pod Radhoštěm probíhá kvalitní vzdělávání. Funguje efektivně, spravedlivě a dává všem stejnou šanci. Děti a žáci jsou motivováni k celoživotnímu učení, vědí, co se od nich v oblasti vzdělávání očekává, co oni mohou očekávat od něj, a mají představy o možnostech uplatnění se na trhu práce. Učitelé jsou motivovaní a cíleně se rozvíjejí. Pomáhají dětem a žákům k dosažení maxima jejich možností. Školy jsou otevřené pro soustavnou spolupráci s rodinou a okolním světem. Vzdělávání podporuje tvořivost a vychází vstříc dlouhodobým potřebám společnosti a trhu práce.

Vize Místního akčního plánování rozvoje vzdělávání pro ORP Rožnov pod Radhoštěm je v souladu s vizí Strategie vzdělávací politiky České republiky do roku 2030+.

3.3 Popis zapojených aktérů

Příprava a tvorba Strategického rámce MAP pro ORP Rožnov pod Radhoštěm proběhla v souladu s principy komunitně řízeného plánování. Metoda komunitního plánování umožňuje, aby se lidé mohli svobodně účastnit rozhodování o důležitých otázkách života společenství, aby přijímaná usnesení zodpovědných orgánů odrážela vůli a potřeby obyvatel regionu a aby plánované kroky a řešení co nejlépe využívaly dostupné zdroje, případně nacházely nové zdroje a přinášely co největší užitek a spokojenost. Tvorba Strategického rámce MAP pro ORP Rožnov pod Radhoštěm proběhla se zapojením zřizovatelů, poskytovatelů a uživatelů v oblasti vzdělávání, a to zapojením do aktivit Řídícího výboru, pracovních skupin, vzdělávacích akcí a dalších aktivit realizace MAP pro ORP Rožnov pod Radhoštěm. Navazuje na již realizované projekty v oblasti „Zvyšování kvality základního vzdělávání na území ORP Rožnov pod Radhoštěm“.

Příprava plánování byla zahájena již v minulém programovacím období, a to realizací projektu: „Zvyšování kvality základního vzdělávání na území ORP Rožnov pod Radhoštěm“. Podpora spolupráce mezi základními školami a dalšími subjekty působícími v oblasti vzdělávání. Během realizace projektu byla vytvořena spolupracující síť mezi rožnovskými základními školami a dalšími ZŠ, které se nacházejí v obcích na území ORP Rožnov pod Radhoštěm. Do této sítě se také zapojili zástupci města Rožnova p. R., zejména pak ze školského a sociálního odboru, dále pak z oddělení sociálně-právní ochrany dětí. Také zástupci městské policie a další spolupracující subjekty v oblasti vzdělávání. Při tvorbě sítě došlo také ke spolupráci pedagogů ze ZŠ praktické a speciální v Rožnově p. R., kteří byli zdrojem zkušeností práce s žáky se speciálními vzdělávacími potřebami pro pedagogy z běžných škol.

Pro zástupce organizací, kteří se zapojili do nově vzniklé sítě, byly zrealizovány workshopy zaměřené zejména na výměnu zkušeností a dobré praxe v oblasti práce s žáky ohroženými studijním neúspěchem. Dále pak na téma zlepšování školního klimatu, které bylo vybráno jako nejvhodnější téma k podpoře pro všechny zapojené školy. V rámci setkávání na jednotlivých workshopech byla oceněna spolupráce ředitelů základních škol z rožnovského regionu, kteří si zde mohli vyměňovat zkušenosti. Na setkáních se cítili dobře, navazovali přátelství. Blíže se seznámili se speciálním školstvím, absolvovali praxi v základní škole praktické a měli možnost na společných setkáních řešit individuální případové studie.

Jedním z výstupů realizovaného projektu je: „Návrh lokální strategie rozvoje kvality základního vzdělávání na území ORP Rožnov pod Radhoštěm do roku 2025“, která se stala významnou oporou v tvorbě místního akčního plánu rozvoje vzdělávání.

V červnu 2016 byl zahájen navazující projekt. Došlo k ustanovení a konečnému potvrzení členů Řídícího výboru pro tvorbu MAP, který na svém jednání, konajícím se v zasedací místnosti Městského úřadu

v Rožnově pod Radhoštěm schválil jednací řád. Byla spuštěna informační kampaň, jejímž cílem je oslovování aktérů ve vzdělávání, ale i široké veřejnosti a podpora jejich zapojení do procesu tvorby MAP. Pro informování jsou využita média, internet, letáky a osobní schůzky. Byl zformován Řídící výbor, který je tvořen zástupci klíčových aktérů ovlivňujících oblast vzdělávání na území ORP Rožnov pod Radhoštěm.

V lednu 2019 byl zahájen další navazující projekt: „Místní akční plán rozvoje vzdělávání II. v ORP Rožnov p.R.“. Projekt řeší aktualizaci místního akčního plánování rozvoje vzdělávání na území SO ORP Rožnov pod Radhoštěm (MAP) a další prohlubování a rozšiřování partnerství MAP v oblasti školství a vzdělávání. Partnerství bylo vytvořeno díky realizaci předchozích projektů, které v sobě zahrnují všechny aktéry z oblasti školství a vzdělávání v území SO ORP Rožnov p.R. Podstatnou část projektu také tvoří aktivita zaměřená na realizaci aktivit naplňujících cíle a priority SR MAP SO ORP Rožnov p.R.

3.4 Priority a cíle

3.4.1 Přehled priorit a cílů

Přehled priorit a cílů	
Priorita 1	Udržení dostupnosti a zkvalitnění předškolního vzdělávání
Cíl 1.1	Dostupné předškolní vzdělávání odpovídající potřebám území
Cíl 1.2	Kvalitní předškolní vzdělávání
Cíl 1.3	Spolupráce aktérů v oblasti vzdělávání
Cíl 1.4	Všeobecná podpora předškolního vzdělávání
Priorita 2	Udržení dostupnosti a zkvalitnění základního vzdělávání
Cíl 2.1	Dostupné základní vzdělávání odpovídající potřebám území
Cíl 2.2	Kvalitní základní vzdělávání
Cíl 2.3	Spolupráce aktérů v oblasti vzdělávání
Cíl 2.4	Všeobecná podpora základního vzdělávání
Priorita 3	Rozvoj a zkvalitnění neformálního a zájmového vzdělávání
Cíl 3.1	Dostupné a kvalitní zájmové vzdělávání
Cíl 3.2	Dostupné a kvalitní neformální vzdělávání
Cíl 3.3	Spolupráce aktérů v oblasti vzdělávání
Cíl 3.4	Všeobecná podpora neformálního a zájmového vzdělávání

Opatření prostupující prioritami a cíli	
Povinná opatření	Předškolní vzdělávání a péče: dostupnost – inkluze – kvalita Čtenářská a matematická gramotnost v základním vzdělávání Inkluzivní vzdělávání a podpora dětí a žáků ohrožených školním neúspěchem
Doporučená opatření	Rozvoj podnikavosti a iniciativy dětí a žáků Rozvoj kompetencí dětí a žáků v polytechnickém vzdělávání Kariérové poradenství v základních školách
Průřezová a volitelná opatření	Rozvoj digitálních kompetencí dětí a žáků Rozvoj kompetencí dětí a žáků pro aktivní používání cizího jazyka Rozvoj sociálních a občanských kompetencí dětí a žáků Rozvoj kulturního povědomí a vyjádření dětí a žáků Investice do rozvoje kapacit základních škol Aktivity související se vzděláváním mimo OP VVV, IROP a OP PPR
Doplňná opatření pro ORP Rožnov pod Radhoštěm	Zdravý životní styl Znalost regionu a tradic Ochrana člověka za běžných rizik a mimořádných událostí Všeobecná podpora vzdělávání (poradenství a administrativní servis)

3.4.2 Popis priorit a cílů

Priorita 1 - Udržení dostupnosti a zkvalitnění předškolního vzdělávání

Priorita 1	Udržení dostupnosti a zkvalitnění předškolního vzdělávání
Cíl a popis cíle	Cíl 1.1 – Dostupné předškolní vzdělávání odpovídající potřebám území Systematické posilování sítě mateřských škol a jejich kapacit. Vytváření podmínek pro to, aby každé dítě, jehož zákonní zástupci o to požádají, mohlo být přijato do předškolního vzdělávání. Rozvoj kapacit mateřských škol a jejich modernizace.
Vazba na povinná a doporučená opatření	<ul style="list-style-type: none"> • Předškolní vzdělávání a péče: dostupnost – inkluze – kvalita

(témata) dle Postupů MAP	
Vazba na průřezová a volitelná témata dle Postupů MAP	<ul style="list-style-type: none"> • Aktivitý související se vzděláváním mimo OP VVV, IROP a OP PPR
Vazba na doplněná opatření	
Předpokládané indikátory	počet podpořených osob, počet podpořených škol, počet škol zapojených do čerpání z IROP, počet realizovaných projektů, počet akcí
Priorita 1	Udržení dostupnosti a zkvalitnění předškolního vzdělávání
Cíl a popis cíle	<p>Cíl 1.2 - Kvalitní předškolní vzdělávání</p> <p>Zvyšování kvality předškolního vzdělávání zejména v oblastech:</p> <ul style="list-style-type: none"> • Čtenářská a matematická pregramotnost • Inkluzivní vzdělávání a podpora dětí ohrožených školním neúspěchem • Rozvoj podnikavosti, kreativity a iniciativy dětí • Rozvoj kompetencí dětí v polytechnickém vzdělávání • Rozvoj digitálních kompetencí dětí • Rozvoj kompetencí dětí pro aktivní používání cizího jazyka • Rozvoj sociálních a občanských kompetencí dětí • Rozvoj kulturního povědomí a prezentačních dovedností dětí • Zdravý životní styl • Znalost regionu a tradic • Ochrana člověka za běžných rizik a mimořádných událostí
Vazba na povinná a doporučená opatření (témata) dle Postupů MAP	<ul style="list-style-type: none"> • Předškolní vzdělávání a péče: dostupnost – inkluze – kvalita • Inkluzivní vzdělávání a podpora dětí a žáků ohrožených školním neúspěchem • Rozvoj podnikavosti a iniciativy dětí a žáků • Rozvoj kompetencí dětí a žáků v polytechnickém vzdělávání
Vazba na průřezová a volitelná témata dle Postupů MAP	<ul style="list-style-type: none"> • Rozvoj digitálních kompetencí dětí a žáků • Rozvoj kompetencí dětí a žáků pro aktivní používání cizího jazyka • Rozvoj sociálních a občanských kompetencí dětí a žáků

	<ul style="list-style-type: none"> • Rozvoj kulturního povědomí a prezentačních dovedností dětí a žáků • Aktivity související se vzděláváním mimo OP VVV, IROP a OP PPR
Vazba na doplněná opatření	<ul style="list-style-type: none"> • Zdravý životní styl • Znalost regionu a tradic • Ochrana člověka za běžných rizik a mimořádných událostí
Předpokládané indikátory	počet podpořených osob, počet podpořených škol, počet realizovaných projektů, počet akcí

Priorita 1	Udržení dostupnosti a zkvalitnění předškolního vzdělávání
Cíl a popis cíle	<p>Cíl 1.3 - Spolupráce aktérů v oblasti vzdělávání</p> <p>Realizace aktivit spolupráce aktérů ve vzdělávání formou:</p> <ul style="list-style-type: none"> • posílení vzájemné spolupráce mateřských škol, • posílení spolupráce mateřských škol a rodičů, • posílení spolupráce mateřských, základních a středních škol, • posílení spolupráce mateřských škol a jejich zřizovatelů, • posílení spolupráce mateřských škol s neziskovými organizacemi, ostatními institucemi a podniky.
Vazba na povinná a doporučená opatření (témata) dle Postupů MAP	<ul style="list-style-type: none"> • Předškolní vzdělávání a péče: dostupnost – inkluze – kvalita • Inkluzivní vzdělávání a podpora dětí a žáků ohrožených školním neúspěchem • Rozvoj podnikavosti a iniciativy dětí a žáků • Rozvoj kompetencí dětí a žáků v polytechnickém vzdělávání
Vazba na průřezová a volitelná témata dle Postupů MAP	<ul style="list-style-type: none"> • Rozvoj digitálních kompetencí dětí a žáků • Rozvoj kompetencí dětí a žáků pro aktivní používání cizího jazyka • Rozvoj sociálních a občanských kompetencí dětí a žáků • Rozvoj kulturního povědomí a prezentačních dovedností dětí a žáků
Vazba na doplněná opatření	<ul style="list-style-type: none"> • Zdravý životní styl • Znalost regionu a tradic

	<ul style="list-style-type: none"> • Ochrana člověka za běžných rizik a mimořádných událostí
Předpokládané indikátory	počet realizovaných projektů, počet akcí spolupráce

Priorita 1	Udržení dostupnosti a zkvalitnění předškolního vzdělávání
Cíl a popis cíle	Cíl 1.4 - Všeobecná podpora předškolního vzdělávání Vzdělávání pracovníků mateřských škol. Poradenství a administrativní servis (právní, ekonomické a grantové poradenství, podpora v oblasti IT, účetnictví, administrativy, BOZP).
Vazba na povinná a doporučená opatření (témata) dle Postupů MAP	<ul style="list-style-type: none"> • Předškolní vzdělávání a péče: dostupnost – inkluze – kvalita
Vazba na průřezová a volitelná témata dle Postupů MAP	<ul style="list-style-type: none"> • Aktivity související se vzděláváním mimo OP VVV, IROP a OP PPR
Vazba na doplňková opatření	<ul style="list-style-type: none"> • Všeobecná podpora vzdělávání (poradenství a administrativní servis)
Předpokládané indikátory	počet podpořených osob, počet podpořených škol, počet realizovaných projektů, počet akcí

Priorita 2 – Udržení dostupnosti a zkvalitnění základního vzdělávání

Priorita 2	Udržení dostupnosti a zkvalitnění základního vzdělávání
Cíl a popis cíle	Cíl 2.1 – Dostupné základní vzdělávání odpovídající potřebám území Udržení sítě základních škol s kapacitami odpovídajícími potřebám území. Vytváření podmínek pro to, aby každý žák mohl být zařazen do hlavního vzdělávacího proudu. Rozvoj kapacit základních škol (včetně zřízených dle

	§ 16, odst. 9 zákona o předškolním, základním, středním, vyšším odborném a jiném vzdělávání) a základních uměleckých škol a jejich modernizace.
Vazba na povinná a doporučená opatření (témata) dle Postupů MAP	<ul style="list-style-type: none"> • Inkluzivní vzdělávání a podpora dětí a žáků ohrožených školním neúspěchem
Vazba na průřezová a volitelná témata dle Postupů MAP	<ul style="list-style-type: none"> • Investice do rozvoje kapacit základních škol • Aktivity související se vzděláváním mimo OP VVV, IROP a OP PPR
Vazba na doplněná opatření	
Předpokládané indikátory	počet podpořených osob, počet podpořených škol, počet škol zapojených do čerpání z IROP, počet realizovaných projektů, počet akcí

Priorita 2	Udržení dostupnosti a zkvalitnění základního vzdělávání
Cíl a popis cíle	<p>Cíl 2.2 - Kvalitní základní vzdělávání</p> <p>Zvyšování kvality základního vzdělávání, zejména v oblastech:</p> <ul style="list-style-type: none"> • Čtenářská a matematická gramotnost • Rozvoj podnikavosti, kreativity a iniciativy žáků • Rozvoj kompetencí žáků v polytechnickém vzdělávání • Rozvoj digitálních kompetencí žáků • Rozvoj kompetencí žáků pro aktivní používání cizího jazyka • Rozvoj sociálních a občanských kompetencí žáků • Rozvoj kulturního povědomí a prezentačních dovedností žáků • Zdravý životní styl • Znalost regionu a tradic • Ochrana člověka za běžných rizik a mimořádných událostí • Rozvoj kariérového poradenství v základních školách.
Vazba na povinná a doporučená opatření	<ul style="list-style-type: none"> • Čtenářská a matematická gramotnost v základním vzdělávání

(témata) dle Postupů MAP	<ul style="list-style-type: none"> • Inkluzivní vzdělávání a podpora dětí a žáků ohrožených školním neúspěchem • Rozvoj podnikavosti a iniciativy dětí a žáků • Rozvoj kompetencí dětí a žáků v polytechnickém vzdělávání • Kariérové poradenství v základních školách
Vazba na průřezová a volitelná témata dle Postupů MAP	<ul style="list-style-type: none"> • Rozvoj digitálních kompetencí dětí a žáků • Rozvoj kompetencí dětí a žáků pro aktivní používání cizího jazyka • Rozvoj sociálních a občanských kompetencí dětí a žáků • Rozvoj kulturního povědomí a prezentačních dovedností dětí a žáků • Aktivity související se vzděláváním mimo OP VVV, IROP a OP PPR
Vazba na doplněná opatření	<ul style="list-style-type: none"> • Zdravý životní styl • Znalost regionu a tradic • Ochrana člověka za běžných rizik a mimořádných událostí
Předpokládané indikátory	počet podpořených osob, počet podpořených škol, počet realizovaných projektů, počet akcí

Priorita 2	Udržení dostupnosti a zkvalitnění základního vzdělávání
Cíl a popis cíle	<p>Cíl 2.3 - Spolupráce aktérů v základním vzdělávání</p> <p>Realizace aktivit spolupráce aktérů ve vzdělávání:</p> <ul style="list-style-type: none"> • posílení vzájemné spolupráce základních škol, • posílení spolupráce základních škol a jejich zřizovatelů, • posílení spolupráce základních škol a rodičů, • posílení spolupráce základních škol a mateřských škol, • posílení spolupráce základních škol a středních škol, • posílení spolupráce základních škol s neziskovými organizacemi, ostatními institucemi a podniky, • posílení spolupráce se školami ze zahraničí.
Vazba na povinná a doporučená opatření	<ul style="list-style-type: none"> • Čtenářská a matematická gramotnost v základním vzdělávání • Inkluzivní vzdělávání a podpora dětí a žáků ohrožených školním neúspěchem

(témata) dle Postupů MAP	<ul style="list-style-type: none"> • Rozvoj podnikavosti a iniciativy dětí a žáků • Rozvoj kompetencí dětí a žáků v polytechnickém vzdělávání • Kariérové poradenství v základních školách
Vazba na průřezová a volitelná témata dle Postupů MAP	<ul style="list-style-type: none"> • Rozvoj digitálních kompetencí dětí a žáků • Rozvoj kompetencí dětí a žáků pro aktivní používání cizího jazyka • Rozvoj sociálních a občanských kompetencí dětí a žáků • Rozvoj kulturního povědomí a prezentačních dovedností dětí a žáků • Aktivity související se vzděláváním mimo OP VVV, IROP a OP PPR
Vazba na doplněná opatření	<ul style="list-style-type: none"> • Zdravý životní styl • Znalost regionu a tradic • Ochrana člověka za běžných rizik a mimořádných událostí
Předpokládané indikátory	počet realizovaných projektů, počet akcí spolupráce

Priorita 2	Udržení dostupnosti a zkvalitnění základního vzdělávání
Cíl a popis cíle	<p>Cíl 2.4 - Všeobecná podpora vzdělávání</p> <p>Vzdělávání pracovníků základních škol. Poradenství a administrativní servis (právní, ekonomické a grantové poradenství, podpora v oblasti IT, účetnictví, administrativy, BOZP). Přenos příkladů dobré praxe. Pedagogicko-psychologické poradenství.</p>
Vazba na povinná a doporučená opatření (témata) dle Postupů MAP	<ul style="list-style-type: none"> • Inkluzivní vzdělávání a podpora dětí a žáků ohrožených školním neúspěchem
Vazba na průřezová a volitelná témata dle Postupů MAP	<ul style="list-style-type: none"> • Aktivity související se vzděláváním mimo OP VVV, IROP a OP PPR
Vazba na doplněná opatření	<ul style="list-style-type: none"> • Všeobecná podpora vzdělávání (poradenství a administrativní servis)

Předpokládané indikátory	počet podpořených osob, počet podpořených škol, počet realizovaných projektů, počet akcí
--------------------------	--

Priorita 3 - Rozvoj a zkvalitnění neformálního a zájmového vzdělávání

Priorita 3	Rozvoj a zkvalitnění neformálního a zájmového vzdělávání
Cíl a popis cíle	<p>Cíl 3.1 - Dostupné a kvalitní zájmové vzdělávání</p> <p>Udržení dostupnosti zájmového vzdělávání, jeho rozvoj a zvyšování kvality. Vytváření podmínek pro to, aby se každé dítě a žák mohli zapojovat do zájmového vzdělávání. Rozvoj kapacit organizací, modernizace budov a vybavení.</p>
Vazba na povinná a doporučená opatření (témata) dle Postupů MAP	<ul style="list-style-type: none"> • Předškolní vzdělávání a péče: dostupnost – inkluze – kvalita • Čtenářská a matematická gramotnost v základním vzdělávání • Inkluzivní vzdělávání a podpora dětí a žáků ohrožených školním neúspěchem • Rozvoj podnikavosti a iniciativy dětí a žáků • Rozvoj kompetencí dětí a žáků v polytechnickém vzdělávání
Vazba na průřezová a volitelná témata dle Postupů MAP	<ul style="list-style-type: none"> • Rozvoj digitálních kompetencí dětí a žáků • Rozvoj kompetencí dětí a žáků pro aktivní používání cizího jazyka • Rozvoj sociálních a občanských kompetencí dětí a žáků • Rozvoj kulturního povědomí a prezentačních dovedností dětí a žáků • Aktivity související se vzděláváním mimo OP VVV, IROP a OP PPR
Vazba na doplňná opatření	<ul style="list-style-type: none"> • Zdravý životní styl • Znalost regionu a tradic • Ochrana člověka za běžných rizik a mimořádných událostí
Předpokládané indikátory	počet podpořených osob, počet podpořených škol, počet realizovaných projektů, počet akcí

Priorita 3	Rozvoj a zkvalitnění neformálního a zájmového vzdělávání
Cíl a popis cíle	<p>Cíl 3.2 - Dostupné a kvalitní neformální vzdělávání</p> <p>Udržení dostupnosti neformálního vzdělávání, jeho rozvoj a zvyšování kvality. Vytváření podmínek pro to, aby se každé dítě a žák mohli zapojovat do neformálního vzdělávání. Rozvoj kapacit organizací, modernizace budov a vybavení.</p>
Vazba na povinná a doporučená opatření (témata) dle Postupů MAP	<ul style="list-style-type: none"> • Předškolní vzdělávání a péče: dostupnost – inkluze – kvalita • Čtenářská a matematická gramotnost v základním vzdělávání • Inkluzivní vzdělávání a podpora dětí a žáků ohrožených školním neúspěchem • Rozvoj podnikavosti a iniciativy dětí a žáků • Rozvoj kompetencí dětí a žáků v polytechnickém vzdělávání
Vazba na průřezová a volitelná témata dle Postupů MAP	<ul style="list-style-type: none"> • Rozvoj digitálních kompetencí dětí a žáků • Rozvoj kompetencí dětí a žáků pro aktivní používání cizího jazyka • Rozvoj sociálních a občanských kompetencí dětí a žáků • Rozvoj kulturního povědomí a prezentačních dovedností dětí a žáků • Aktivity související se vzděláváním mimo OP VVV, IROP a OP PPR
Vazba na doplněná opatření	<ul style="list-style-type: none"> • Zdravý životní styl • Znalost regionu a tradic • Ochrana člověka za běžných rizik a mimořádných událostí
Předpokládané indikátory	počet podpořených osob, počet podpořených škol, počet realizovaných projektů, počet akcí

Priorita 3	Rozvoj a zkvalitnění neformálního a zájmového vzdělávání
Cíl a popis cíle	<p>Cíl 3.3 - Spolupráce aktérů v oblasti vzdělávání</p> <p>Realizace aktivit spolupráce aktérů ve vzdělávání:</p> <ul style="list-style-type: none"> • posílení vzájemné spolupráce organizací neformálního a zájmového vzdělávání (NZV), • posílení spolupráce NZV a mateřských škol, • posílení spolupráce NZV a základních škol, • posílení spolupráce NZV a rodičů, • posílení spolupráce NZV a středních škol, • posílení spolupráce základních škol s neziskovými organizacemi, ostatními institucemi a podniky.
Vazba na povinná a doporučená opatření (témata) dle Postupů MAP	<ul style="list-style-type: none"> • Předškolní vzdělávání a péče: dostupnost – inkluze – kvalita • Čtenářská a matematická gramotnost v základním vzdělávání • Inkluzivní vzdělávání a podpora dětí a žáků ohrožených školním neúspěchem • Rozvoj podnikavosti a iniciativy dětí a žáků • Rozvoj kompetencí dětí a žáků v polytechnickém vzdělávání
Vazba na průřezová a volitelná témata dle Postupů MAP	<ul style="list-style-type: none"> • Kariérové poradenství v základních školách • Rozvoj digitálních kompetencí dětí a žáků • Rozvoj kompetencí dětí a žáků pro aktivní používání cizího jazyka • Rozvoj sociálních a občanských kompetencí dětí a žáků • Rozvoj kulturního povědomí a prezentačních dovedností dětí a žáků • Aktivity související se vzděláváním mimo OP VVV, IROP a OP PPR
Vazba na doplněná opatření	<ul style="list-style-type: none"> • Zdravý životní styl • Znalost regionu a tradic • Ochrana člověka za běžných rizik a mimořádných událostí
Předpokládané indikátory	počet realizovaných projektů, počet akcí spolupráce

Priorita 3	Rozvoj a zkvalitnění neformálního a zájmového vzdělávání
Cíl a popis cíle	Cíl 3.4 - Všeobecná podpora neformálního a zájmového vzdělávání Vzdělávání pracovníků NZV. Poradenství a administrativní servis (právní, ekonomické a grantové poradenství, podpora v oblasti IT, účetnictví, administrativy, BOZP).
Vazba na povinná a doporučená opatření (témata) dle Postupů MAP	<ul style="list-style-type: none"> • Inkluzivní vzdělávání a podpora dětí a žáků ohrožených školním neúspěchem
Vazba na průřezová a volitelná témata dle Postupů MAP	<ul style="list-style-type: none"> • Aktivity související se vzděláváním mimo OP VVV, IROP a OP PPR
Vazba na doplňná opatření	<ul style="list-style-type: none"> • Všeobecná podpora vzdělávání (poradenství a administrativní servis)
Předpokládané indikátory	počet podpořených osob, počet podpořených škol, počet realizovaných projektů, počet akcí

3.5 Vazba cílů MAP na opatření

Cíle MAP a jejich návaznost na povinná, doporučená a volitelná opatření (témata) Postupů MAP se 3 úrovněmi vazby (X - slabá, XX – střední, XXX - silná).

Šedé pole = přímá vazba cíle na opatření

	Priorita 1				Priorita 2				Priorita 3			
	Cíl 1	Cíl 2	Cíl 3	Cíl 4	Cíl 1	Cíl 2	Cíl 3	Cíl 4	Cíl 1	Cíl 2	Cíl 3	Cíl 4
Předškolní vzdělávání a péče: dostupnost – inkluze – kvalita	xxx	xxx	xxx	xxx	x	x	x	x	xxx	xxx	xxx	x
Čtenářská a matematická gramotnost v základním vzdělávání	x	x	x	x	x	xxx	xxx	x	xxx	xxx	xxx	x
Inkluzivní vzdělávání a podpora dětí a žáků ohrožených školním neúspěchem	x	xxx	xxx	x	xxx	xxx	xxx	xxx	xxx	xxx	xxx	xxx
Rozvoj podnikavosti, kreativity a iniciativy dětí a žáků	x	xxx	xxx	x	x	xxx	xxx	x	xxx	xxx	xxx	x
Rozvoj kompetencí dětí a žáků v polytechnickém vzdělávání	x	xxx	xxx	x	x	xxx	xxx	x	xxx	xxx	xxx	x
Kariérové poradenství v základních školách	x	x	x	x	x	xxx	xxx	x	x	x	xxx	x
Rozvoj digitálních kompetencí dětí a žáků	x	xxx	xxx	x	x	xxx	xxx	x	xxx	xxx	xxx	x

Rozvoj kompetencí dětí a žáků pro aktivní používání cizího jazyka	x	xxx	xxx	x	x	xxx	xxx	x	xxx	xxx	xxx	x
Rozvoj sociálních a občanských kompetencí dětí a žáků	x	xxx	xxx	x	x	xxx	xxx	x	xxx	xxx	xxx	x
Rozvoj kulturního povědomí a prezentačních dovedností dětí a žáků	x	xxx	xxx	x	x	xxx	xxx	x	xxx	xxx	xxx	x
Investice do rozvoje kapacit základních škol	x	x	X	x	xxx	x	x	x	x	x	x	x
Aktivity související se vzděláváním mimo OP VVV, IROP a OP PPR	xxx	xxx	X	xxx	xxx	xxx	xxx	xxx	xxx	xxx	xxx	xxx

3.6 Prioritizace témat

Prioritizace témat při posouzení souladu pro intervence z IROP a OP VVV Investiční priority - seznam projektových záměrů pro investiční intervence v SC 2.4 IROP a pro integrované nástroje ITI, IPRÚ a CLLD, ale i pro další nástroje včetně investic z rozpočtu zřizovatele zpracovaný pro ORP, území MAP ORP Rožnov pod Radhoštěm. V tabulce jsou proto uvedeny veškeré potřebné investiční záměry na podporu zkvalitnění vzdělávání.

Tabulka je přílohou č. 1 toho strategického dokumentu. Jedná se o Strategický rámec priorit MAP pro ORP Rožnov pod Radhoštěm.

Prioritizace témat „měkkých“, kterým i by se měl zabývat MAP byl priorizován pracovními skupinami. S přihlédnutím k omezeným zdrojům MAP 3, vlastních zdrojů Sdružení obcí mikroregionu byly za každou z oblastí vybrány jen aktivity s nejvyšší prioritou. Tabulka je přílohou č. 2 tohoto dokumentu. Přílohu č. 3 tohoto dokumentu je zásobník aktivit, který zahrnuje všechny vytipované aktivity, které vzešly z území.

4 IMPLEMENTAČNÍ ČÁST MAP - Roční akční plán - Osnova ročního akčního plánu

V rámci procesů aktualizace MAP, na minikonferenci k analýze potřeb škol a na pracovních skupinách byl aktualizován seznam aktivit MAP. Z toho byl vytvořen zásobník projektů, který je Přílohou 2 tohoto dokumentu. Tyto aktivity by měly být v následujícím období do konce roku 2023 realizovány. Neznamená to, že nemůže dojít k realizaci jiných aktivit, které jsou uvedeny v příloze 3 tohoto dokumentu – v Zásobníku aktivit. V případě změny potřeb, získání nových zdrojů je možno realizovat i aktivity ze zásobníku.

5 Závěr

Realizačnímu týmu se podařilo s pomocí pracovních skupin, podskupin, řídicího výboru a dalších zapojených subjektů vytvořit platformu spolupráce. Cílem je zlepšovat školství na Rožnovsku. Za 3,5 let realizace projektu se podařilo uskutečnit stovky aktivit pro ředitele škol, pedagogy a nepedagogy, pro veřejnosti i děti. V řadě aktivit se MAP Rožnovsko stal inspirací pro jiné kolegy z kraje, ale i České republiky.

Děkuji všem, kteří se zúčastňují pracovních setkání a jednání, za podnětné připomínky. Děkuji za Váš čas, ochotu dále se vzdělávat a pracovat na věcech veřejných. Témat, která jsme společně otevřeli je hodně, čeká nás spousta další práce. Přeji nám všem hodně úspěchů a těším se na další spolupráci.

Ing. Jan Kučera, MSc.
Předseda Řídicího výboru MAP

6 Seznam zkratk

BOZP	Bezpečnost a ochrana zdraví při práci
-------------	---------------------------------------

CLLD	Komunitně vedený místní rozvoj
DVPP	Další vzdělávání pedagogických pracovníků
ESF	Evropský sociální fond
EVVO	Environmentální vzdělávání, výchova a osvěta
IPRÚ	Integrovaný plán rozvoje území
IROP	Integrovaný regionální operační program
ITI	Integrované územní investice
MAP	Místní akční plán rozvoje vzdělávání
MěÚ	Městský úřad
MMR	Ministerstvo pro místní rozvoj
MŠ	Mateřská škola
MŠMT	Ministerstvo školství, mládeže a tělovýchovy
MPSV	Ministerstvo práce a sociálních věcí
NNO	Nestátní nezisková organizace
NÚV	Národní ústav vzdělávání
NZV	Neformální a zájmové vzdělávání
OP PPR	Operační program Praha - pól růstu ČR
OP VK	Operační program Vzdělávání pro konkurenceschopnost
OP VVV	Operační program Výzkum, vývoj a vzdělávání
ORP	Obec s rozšířenou působností
OSPOD	Orgán sociálně-právní ochrany dětí
PPP	Pedagogicko-psychologická poradna
RVP	Rámcový vzdělávací program
ŘV	Řídící výbor
SO	Správní obvod
SPC	Speciální pedagogické centrum
SŠ	Střední škola
SVČ	Středisko volného času
ŠD	Školní družina
ŠK	Školní klub
ŠPP	Školní poradenské pracoviště
ŠVP	Školní vzdělávací program
ÚP	Úřad práce
ZŠ	Základní škola
ZUŠ	Základní umělecká škola

7 Seznam příloh

Příloha č. 1: Strategický rámec priorit MAP pro ORP Rožnov pod Radhoštěm

Příloha č. 2: Akční plán MAP Rožnovsko II. na období 09/2022-12/2023

Příloha č. 3: Zásobník aktivit MAP Rožnovsko II.